

**ERGEBNISBERICHT DER
ALLGEMEINEN
STUDIERENDENBEFRAGUNG**

Wintersemester 2019/2020

Medizinische Fakultät

Stand: 01.12.2020

INHALTSVERZEICHNIS

Einleitung	3
Medizinische Fakultät	4
1 Befragungsteilnehmer/-innen und Studienverlauf	4
1.1 Beschreibung der Befragungsteilnehmer/-innen	4
1.2 Gedanken an Studienabbruch	4
1.3 Überschreitung der Regelstudienzeit	5
2 Lehre und Studium	6
2.1 Bewertung von Lehrangebot und Ausstattung	6
2.2 Stärken und Schwächen des Fachs	7
2.3 Eigenengagement und Zufriedenheit mit den eigenen Leistungen	8
3 Rahmenbedingungen des Studiums an der Universität Bonn	9
3.2 Gewünschte Veranstaltungen zu Schlüsselqualifikationen	9
3.3 Studienbegleitende Aktivitäten	10
3.4 Kindererziehung/Kinderbetreuung	10
3.5 Einflussmöglichkeiten der Studierenden	10
4 Forschung und Nachwuchsförderung	11
4.2 Promotionsstudenten/-innen	11
5 Image der Universität Bonn und des Fachs	12
5.2 Genutzte Informationsquellen zu Universität und Studium	13
5.3 Gesamtzufriedenheit mit der Universität Bonn	13
A Anhang	14
A-1 Befragungsteilnehmer und Studienverlauf	14
A-2 Lehre und Studium	18
A-3 Rahmenbedingungen des Studiums an der Universität Bonn	23
A-4 Forschung und Nachwuchsförderung	26
A-5 Image der Universität Bonn und des Fachs	28
Medizin	31
1 Befragungsteilnehmer/-innen und Studienverlauf	31
1.1 Beschreibung der Befragungsteilnehmer/-innen	31
1.2 Gedanken an Studienabbruch	31
1.3 Überschreitung der Regelstudienzeit	32
2 Lehre und Studium	33
2.1 Bewertung von Lehrangebot und Ausstattung	33
2.2 Stärken und Schwächen des Fachs	34
2.3 Eigenengagement und Zufriedenheit mit den eigenen Leistungen	35
3 Rahmenbedingungen des Studiums an der Universität Bonn	37
3.2 Gewünschte Veranstaltungen zu Schlüsselqualifikationen	37
3.3 Studienbegleitende Aktivitäten	38
3.4 Kindererziehung/Kinderbetreuung	38
3.5 Einflussmöglichkeiten der Studierenden	38
4 Forschung und Nachwuchsförderung	39
4.2 Promotionsstudenten/-innen	39
5 Image der Universität Bonn und des Fachs	40
5.2 Genutzte Informationsquellen zu Universität und Studium	41
5.3 Gesamtzufriedenheit mit der Universität Bonn	41

Einleitung

Die Allgemeine Studierendenbefragung dient als Bestandteil des „Bonner Modells der Hochschulevaluation“ neben der Modul- und Lehrveranstaltungsevaluation sowie der Absolventenbefragung der kontinuierlichen Qualitätssicherung von Studium und Lehre an der Universität Bonn. Sie richtet sich einmal pro Jahr an alle Studierenden der Universität und wird fachübergreifend von Mitte Januar bis Ende März durchgeführt.

Ziel ist die aufwandsarme, ressourcenschonende und regelmäßige Erfassung der Studienbedingungen sowie die Generierung zeitnaher Verlaufs- und Veränderungsdaten hinsichtlich bestimmter Aspekte. Die Befragungsergebnisse ermöglichen den Vergleich zwischen Fächern oder Studiengängen, die Identifikation von Stärken und Schwächen auf verschiedenen Ebenen und liefern Erkenntnisse über die Innenwahrnehmung der Hochschule.

Kontaktiert werden die Studierenden per E-Mail sowie über Aushänge in Mensen, Cafeterien, Bibliotheken und Hochschulgemeinden.

Der inhaltliche Fokus der Allgemeinen Studierendenbefragung liegt auf der Beurteilung der allgemeinen Studienbedingungen sowie der Identifikation von Stärken und Schwächen der Studiensituation an der Universität Bonn.

Im Einzelnen werden neben demographischen Angaben und Studienverlauf auch Lehre und Studium im studierten Fach (z.B. die Bewertung von Lehre, Ablegen von Prüfungen, Ausstattung von Bibliotheken und Computerräumen, Transparenz der Leistungskriterien im Studium), Rahmenbedingungen des Studiums, Nachwuchsförderung und Image der Universität erfasst.

Die deskriptive Auswertung der Daten erfolgt automatisiert, die Ergebnisse werden auf den Webseiten der Universität Bonn veröffentlicht. Ab 20 Teilnehmern/-innen pro Fach werden die Ergebnisse fachspezifisch ausgewertet. Im Folgenden werden nach den Ergebnissen der gesamten Fakultät die fachspezifischen Ergebnisse in alphabetischer Reihenfolge der Fachnamen dargestellt.

Der Ergebnisbericht gliedert sich in fünf große Themenbereiche: Befragungsteilnehmer/-innen und Studienverlauf, Lehre und Studium, Rahmenbedingungen des Studiums an der Universität Bonn, Forschung und Nachwuchsförderung sowie Image der Universität Bonn. Er enthält nur Antworten von Studenten/-innen, die zum Zeitpunkt der Befragung bereits länger als zwei Semester an der Universität Bonn studierten oder sich in einem Promotionsstudium befanden. Die Antworten der Studienanfänger/-innen und Studienortwechsler/-innen sind in einem separaten Bericht aufgeführt. Antworten auf offene Fragen sind in den vorliegenden Bericht nicht integriert.

Zur besseren Übersichtlichkeit wird in den Diagrammen des Ergebnisberichts die Kategorie "Keine Angabe" ausgeblendet. Die Daten mit Berücksichtigung dieser Kategorie finden sich im Tabellenanhang. Auch wenn für eine Erhöhung der Verlässlichkeit der Aussagen eine höhere Beteiligungsquote wünschenswert wäre, sollten die vorliegenden Daten auf Fach-, Fakultäts- und Universitätsebene weiter diskutiert werden und in künftige Entwicklungskonzeptionen und Optimierungsmaßnahmen einfließen.

Hinweis: Aufgrund der Filterführung in der Befragung und der grundsätzlichen Möglichkeit, Fragen durch Nicht-Beantwortung zu überspringen, kann die angegebene Teilnehmerzahl (n) variieren.

Dipl.-Psych. Katharina Olejniczak
Zentrum für Evaluation und Methoden
Rheinische Friedrich-Wilhelms-Universität Bonn
Hochschulevaluation
Oxfordstraße 15
53111 Bonn

Tel.: 0228-7362334
Fax: 0228-7362325
E-Mail: olejniczak@zem.uni-bonn.de

Medizinische Fakultät

1 Befragungsteilnehmer/-innen und Studienverlauf

1.1 Beschreibung der Befragungsteilnehmer/-innen

Abb. 1.1.1: Geschlecht

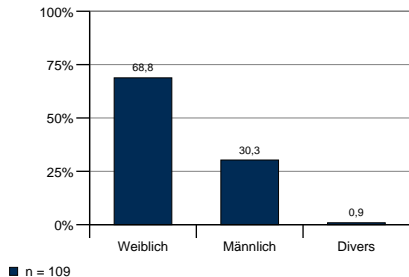


Abb. 1.1.2: Alter

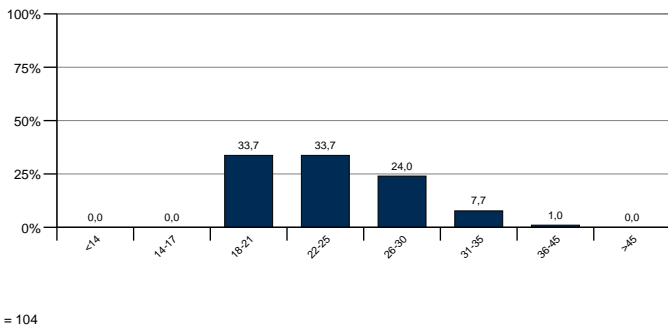


Abb. 1.1.3: Nationalität

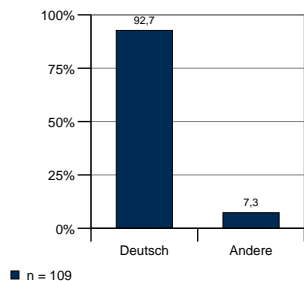


Abb. 1.1.4: Haben Sie in den letzten beiden Semestern Ihr Fach/Ihre Fächer oder die Universität gewechselt?

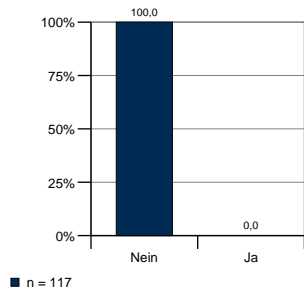
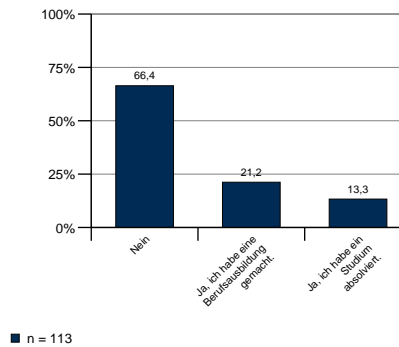


Abb. 1.1.5: Haben Sie bereits vor Ihrem jetzigen Studium einen Abschluss erworben oder eine Berufsausbildung gemacht?



Promotionsstudenten/-innen wurde diese Frage nicht gestellt. Mehrfachnennungen waren möglich. Die Summe aller Antworten muss nicht 100% ergeben.

Abb. 1.1.6: Welches Fach haben Sie in den letzten beiden Semestern (überwiegend) studiert?

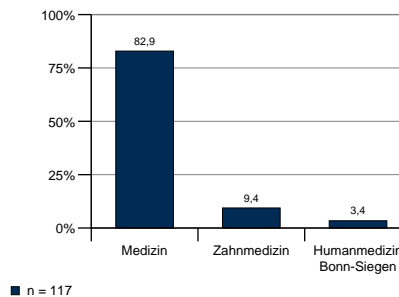
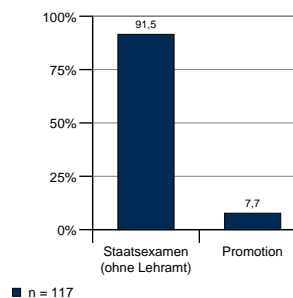


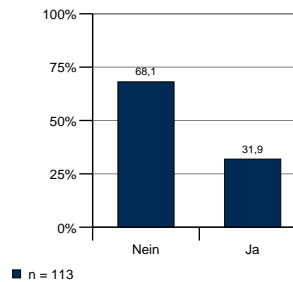
Abb. 1.1.7: Welchen Studienabschluss streben Sie in dem angegebenen Fach an?



Der Übersichtlichkeit halber werden nur Prozent >= 1% aufgeführt. Eine vollständige Auflistung befindet sich im Anhang.

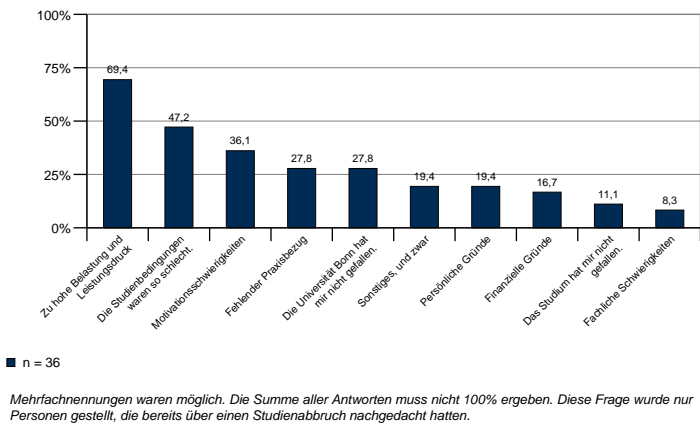
1.2 Gedanken an Studienabbruch

Abb. 1.2.1: Haben Sie im Verlauf Ihres bisherigen Studiums jemals ernsthaft daran gedacht, Ihr Studium abzubrechen?



Promotionsstudenten/-innen wurde diese Frage nicht gestellt.

Abb. 1.2.2: Gründe für Zweifel



1.3 Überschreitung der Regelstudienzeit

Abb. 1.3.1: Werden Sie Ihr Studium voraussichtlich in der Regelstudienzeit abschließen?

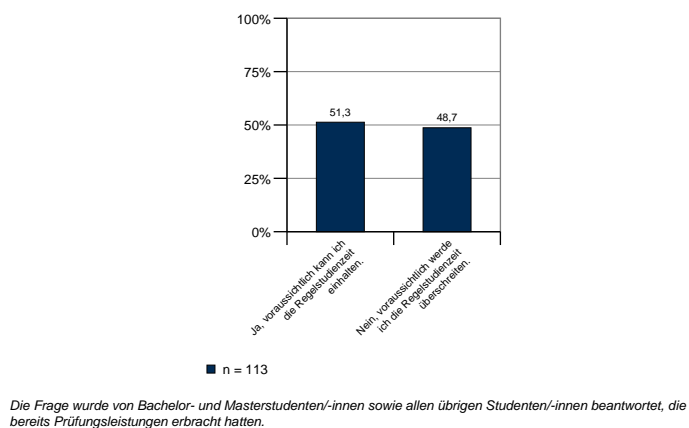


Abb. 1.3.2: Gründe für die Überschreitung der Regelstudienzeit

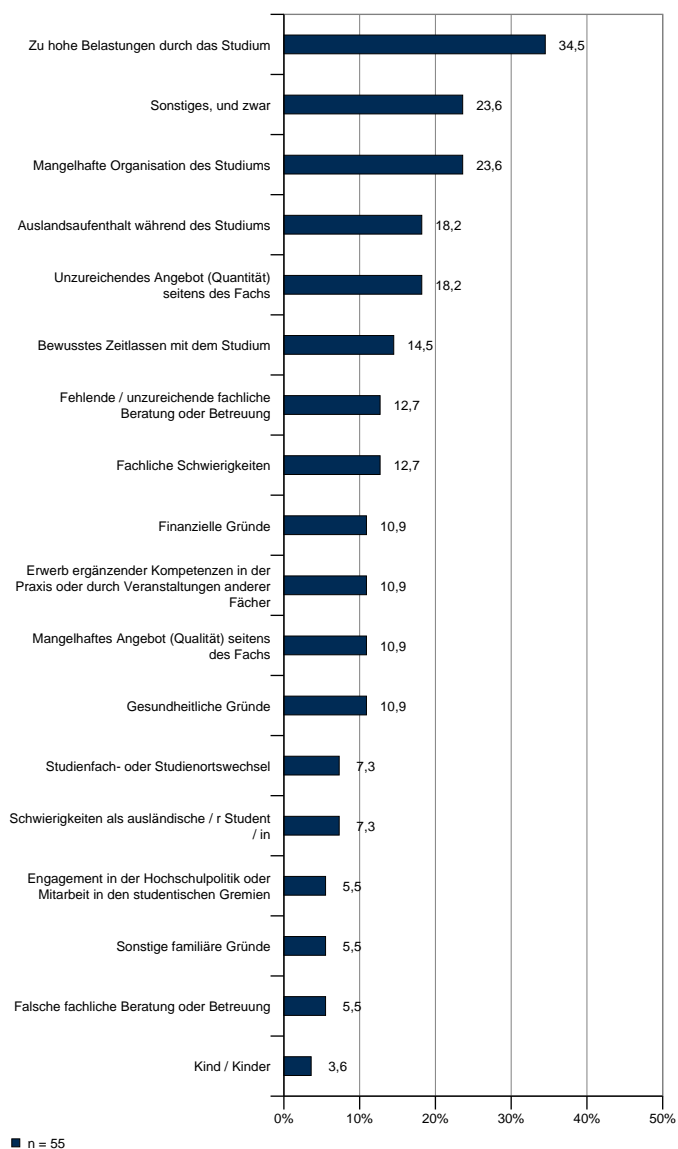


Abb. 1.3.3: Was planen Sie nach dem Abschluss in Ihrem Fach zu tun?

Es liegen keine Daten vor.

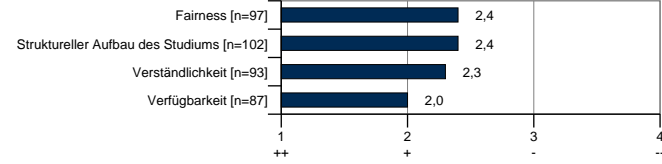
Diese Frage wurde nur Bachelorstudenten/-innen gestellt.

2 Lehre und Studium

Die Fragen dieses Kapitels beziehen sich auf das in 1.1.6 angegebene Fach. Promotionsstudenten/-innen und Studenten/-innen, die erst kürzlich ihr Fach gewechselt hatten, wurden die Fragen nicht gestellt.

2.1 Bewertung von Lehrangebot und Ausstattung

Abb. 2.1.1: Bewertung von Aspekten der Studienordnung



Diese Frage wurde nur bei Studiengängen mit Staatsexamen oder kirchlichem Examen gestellt.

Abb. 2.1.2: Bewertung von Aspekten der Prüfungsordnung

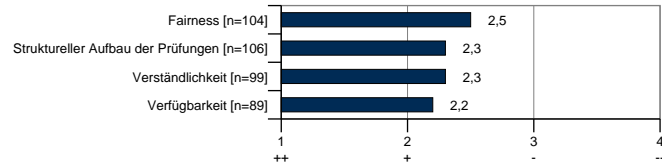


Abb. 2.1.3: Bewertung weiterer Aspekte des Faches

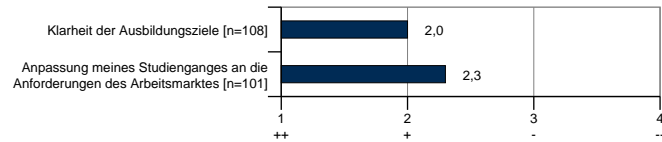


Abb. 2.1.4: Wahrnehmung einer Verbesserung der Ausstattung

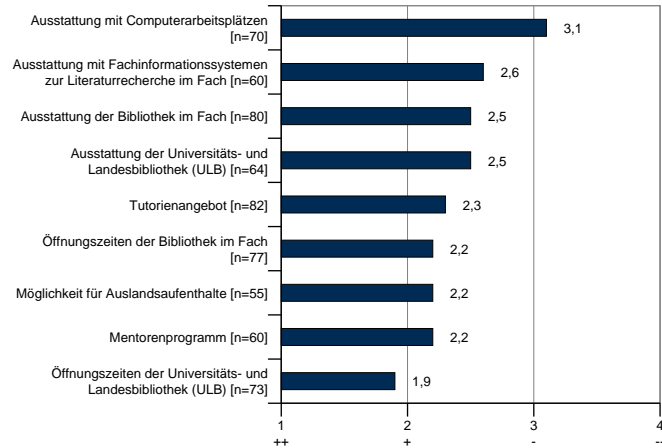


Abb. 2.1.5: Welche der folgenden Maßnahmen zur Verbesserung der Lehre und der Studienbedingungen sind Ihnen in Ihrem Fach bekannt?

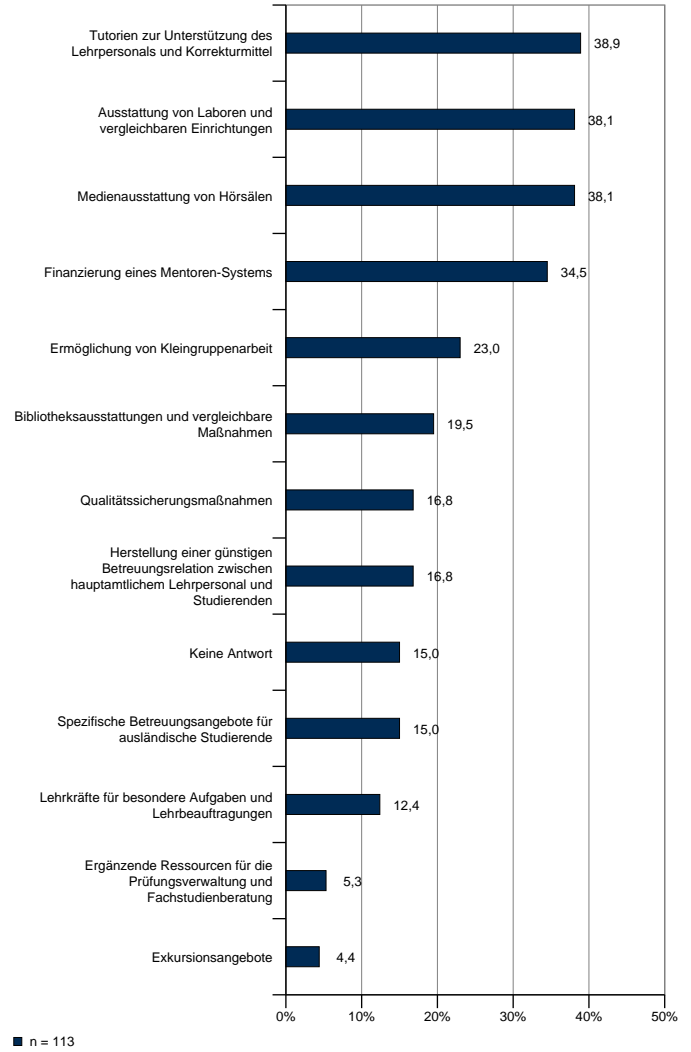


Abb. 2.1.6: Nutzen Sie das elektronische Vorlesungsverzeichnis unter basis.uni-bonn.de?

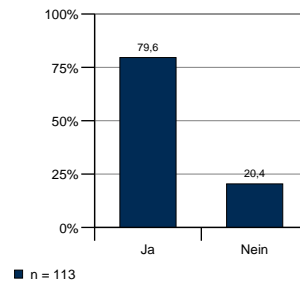
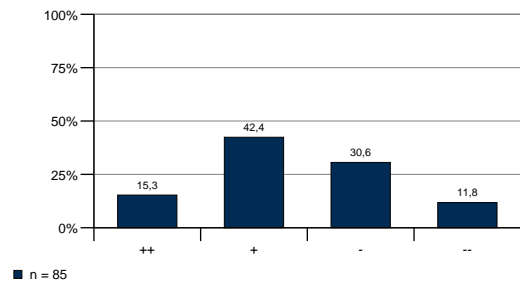


Abb. 2.1.7: Wie beurteilen Sie die Funktionen des elektronischen Vorlesungsverzeichnisses



2.2 Stärken und Schwächen des Fachs

Abb. 2.1.8: Nach meinen bisherigen Erfahrungen besteht zwischen den Prüfungen und den Lehrinhalten ein enger Zusammenhang.

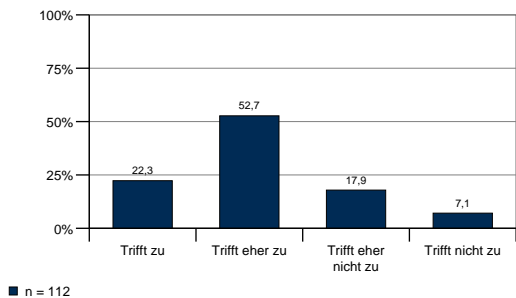


Abb. 2.1.9: Bewertung der Prüfungskriterien

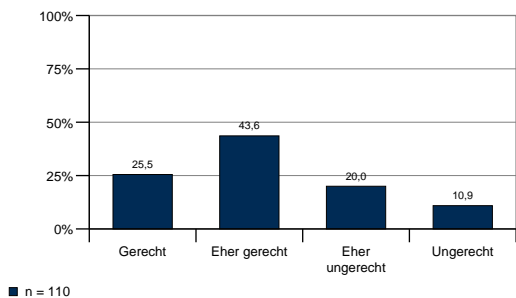
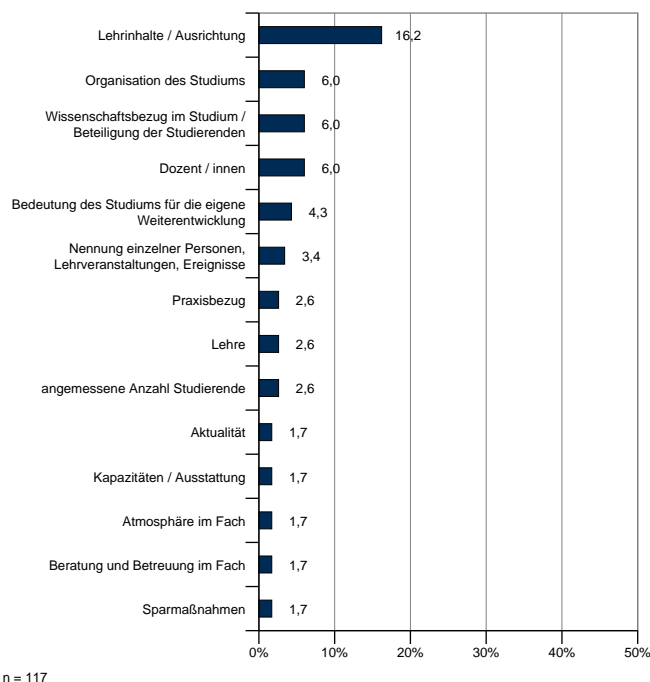
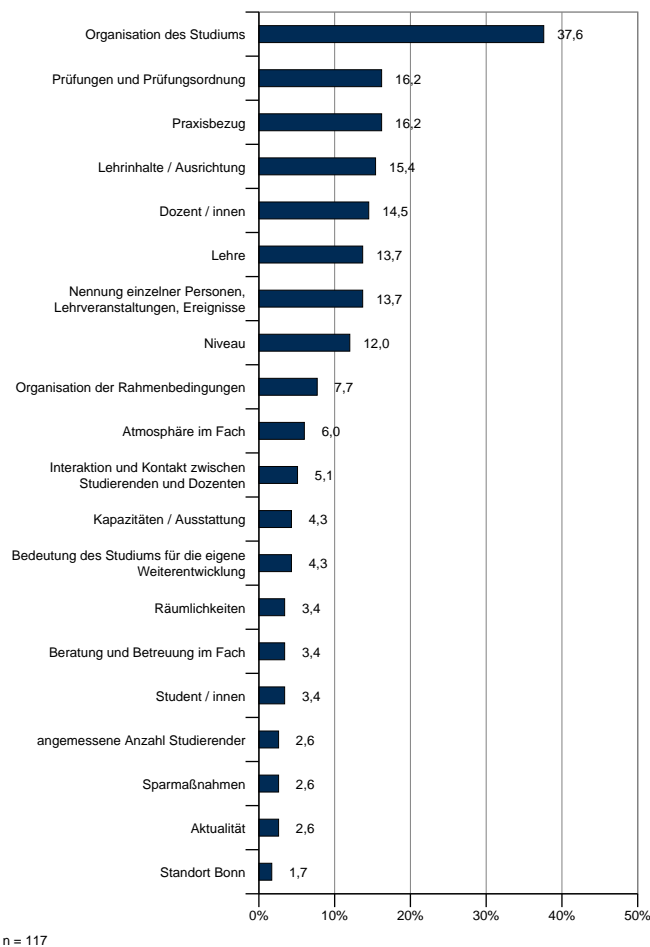


Abb. 2.2.1: Stärken des Fachs



Mehrfachnennungen waren möglich. Die Summe aller Antworten muss nicht 100% ergeben. Der Übersichtlichkeit halber werden nur Prozent $\geq 1\%$ aufgeführt.

Abb. 2.2.2: Schwächen des Fachs



Mehrfachnennungen waren möglich. Die Summe aller Antworten muss nicht 100% ergeben. Der Übersichtlichkeit halber werden nur Prozent $\geq 1\%$ aufgeführt.

2.3 Eigenengagement und Zufriedenheit mit den eigenen Leistungen

Abb. 2.3.1: Eigenengagement

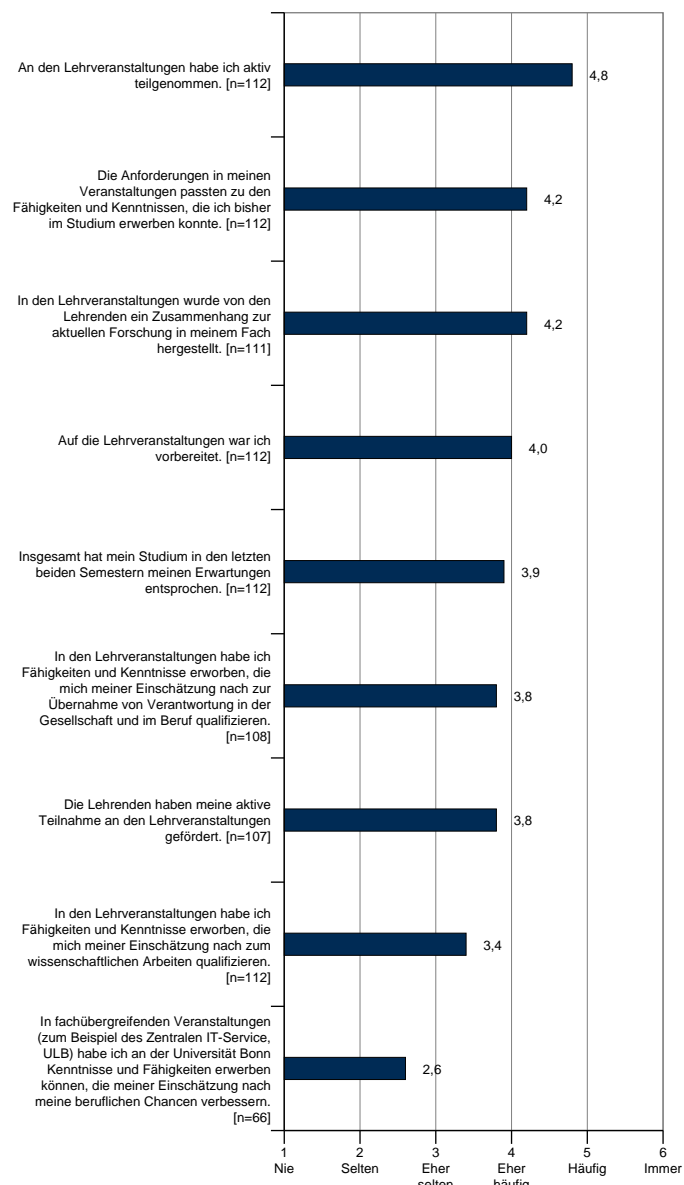
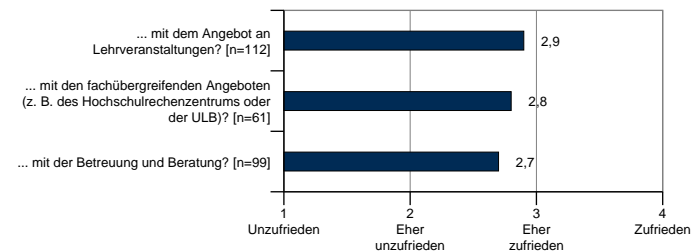
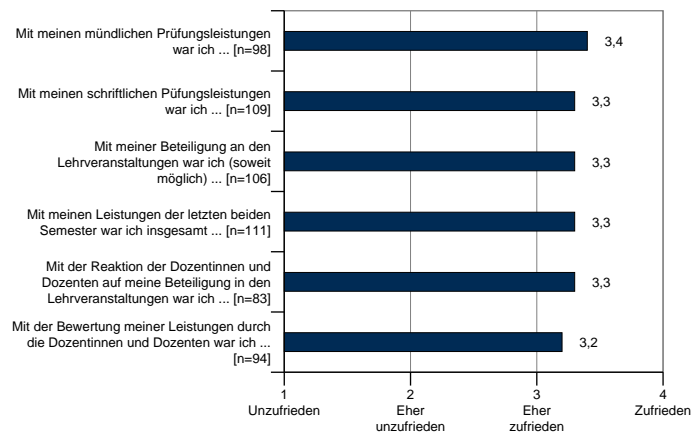


Abb. 2.3.3: Wie zufrieden waren Sie ...



Diese Frage wurde von Bachelor- und Masterstudenten/-innen sowie allen übrigen Studenten/-innen beantwortet, die bereits Prüfungsleistungen erbracht und mindestens vier Lehrveranstaltungen besucht hatten.

Abb. 2.3.2: Zufriedenheit mit den eigenen Leistungen

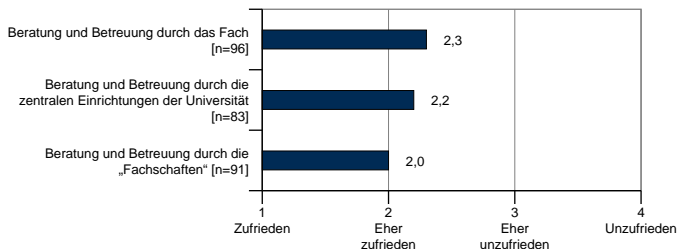


3 Rahmenbedingungen des Studiums an der Universität Bonn

Abb. 3.1.1: Zufriedenheit mit dem Rahmenangebot



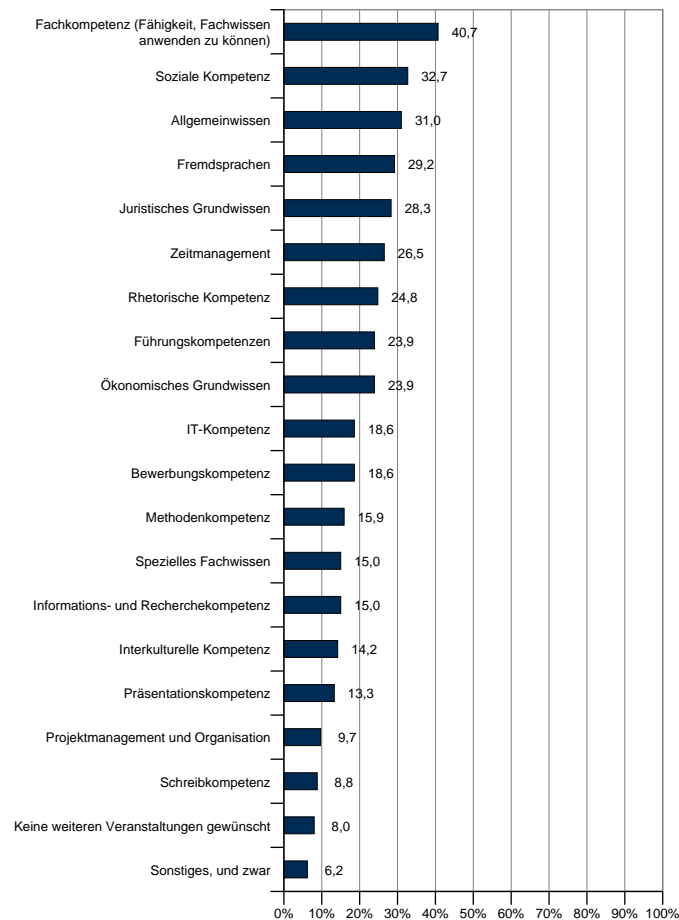
Abb. 3.1.2: Wie zufrieden waren Sie bei Studienbeginn/nach Ortswechsel mit Ihrem Einstieg an der Universität Bonn?



Die Frage bezieht sich auf das in 1.1.6 angegebene Fach. Promotionsstudenten/-innen wurde diese Frage nicht gestellt.

3.2 Gewünschte Veranstaltungen zu Schlüsselqualifikationen

Abb. 3.2.1: Zu welchen Bereichen im Rahmen Ihres Studiums wünschen Sie sich mehr Veranstaltungen?

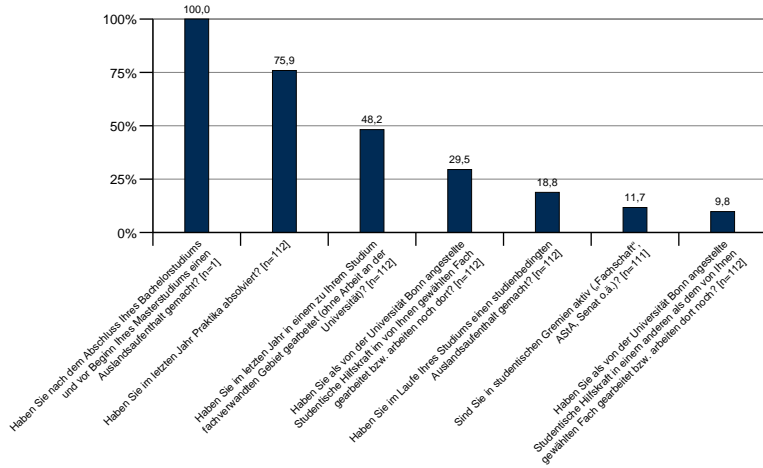


n = 113

Promotionsstudenten/-innen wurde diese Frage nicht gestellt. Mehrfachnennungen waren möglich. Die Summe aller Antworten muss nicht 100% ergeben.

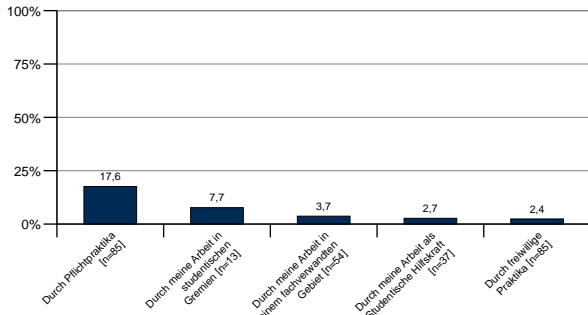
3.3 Studienbegleitende Aktivitäten

Abb. 3.3.1: Sind Sie den folgenden studienbegleitenden Aktivitäten nachgegangen?



Promotionsstudenten/-innen wurde diese Frage nicht gestellt. Es werden nur die "Ja"-Antworten abgebildet. Mehrfachnennungen waren möglich. Die Summe aller Antworten muss nicht 100% ergeben.

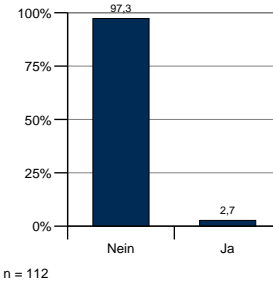
Abb. 3.3.2: Sind Ihnen durch diese studienbegleitenden Aktivitäten Schwierigkeiten im Hinblick auf die Fortsetzung des Studiums entstanden?



Hier sind voneinander unabhängige Fragen zu einem Themenkomplex zusammengefasst. Die Befragungsteilnehmer/-innen wurden gebeten, die einzelnen Fragen mit "Ja" oder "Nein" zu beantworten. Es sind jedoch nur die "Ja"-Antworten abgebildet. Die Prozentangaben beziehen sich dabei auf die Personen, denen die entsprechende Frage tatsächlich gestellt wurde.

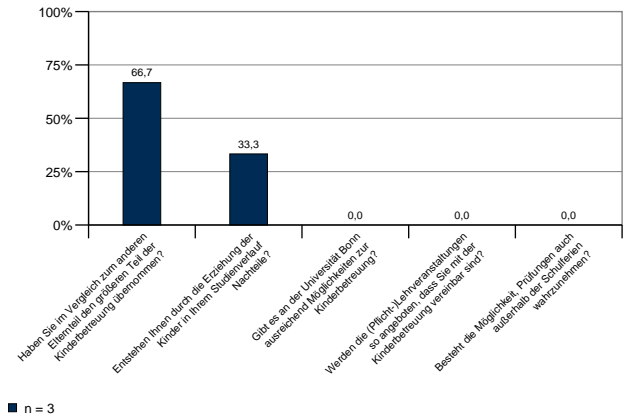
3.4 Kindererziehung/Kinderbetreuung

Abb. 3.4.1: Erziehen Sie neben dem Studium ein Kind/Kinder bzw. haben Sie in den letzten beiden Semestern ein Kind/Kinder erzogen?



Promotionsstudenten/-innen wurde diese Frage nicht gestellt.

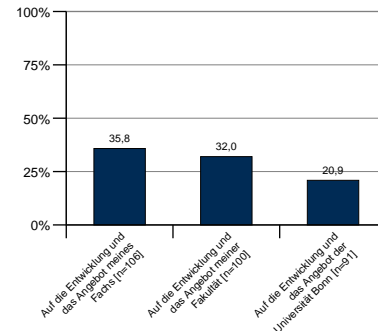
Abb. 3.4.2: Unterstützung bei der Kindererziehung



Es sind nur die "Ja"-Antworten abgebildet. Diese Frage wurde nur Personen gestellt, die ein Kind/Kinder erzogen haben.

3.5 Einflussmöglichkeiten der Studierenden

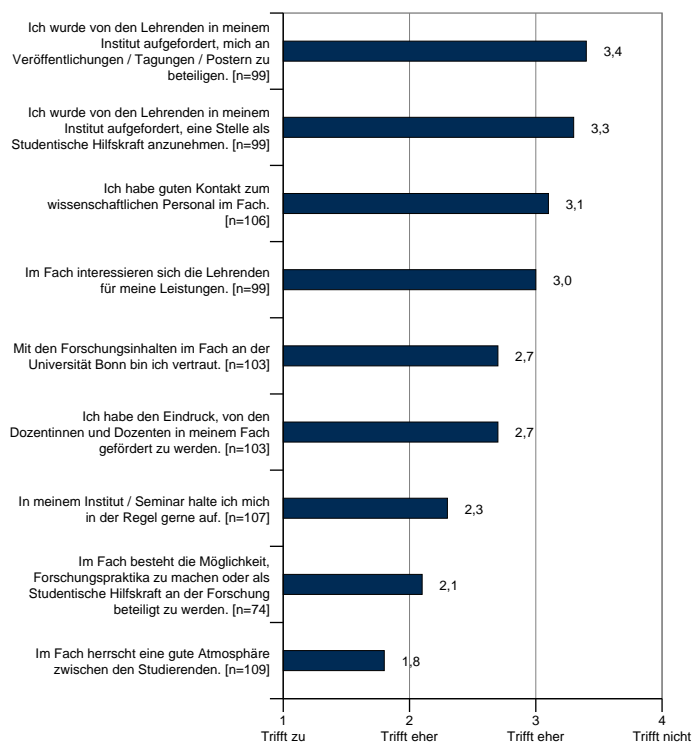
Abb. 3.5.1: Haben Sie den Eindruck, als Student Einfluss nehmen zu können?



Promotionsstudenten/-innen wurde diese Frage nicht gestellt. Es sind nur die "Ja"-Antworten abgebildet.

4 Forschung und Nachwuchsförderung

Abb. 4.1.1: Forschung und Nachwuchsförderung



Die Frage wurde Promotionsstudenten/-innen und Studenten/-innen, die erst kürzlich ihr Fach gewechselt hatten, nicht gestellt.

Abb. 4.2.3: Zufriedenheit mit der Betreuung der Promotionsarbeit

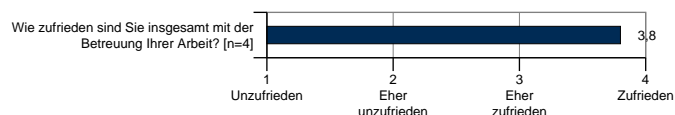
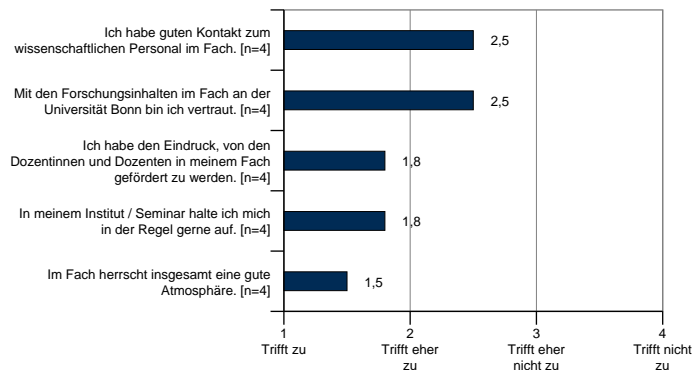


Abb. 4.2.4: Nachwuchsförderung aus Sicht der Promotionsstudenten/-innen



4.2 Promotionsstudenten/-innen

Die folgenden Fragen wurden nur Promotionsstudenten/-innen gestellt.

Abb. 4.2.1: Sind Sie Mitarbeiter/-in der Universität Bonn?

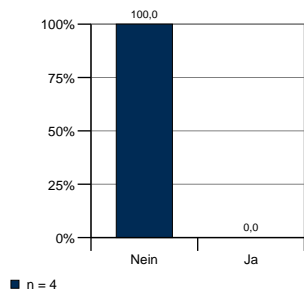
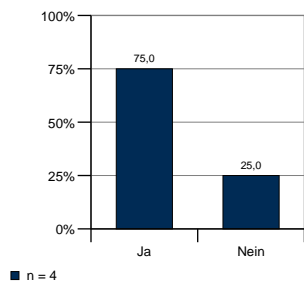


Abb. 4.2.2: Haben Sie die Möglichkeit, an einem Doktorandenseminar oder Vergleichbarem teilzunehmen?



5 Image der Universität Bonn und des Fachs

Abb. 5.1.1: Welches Bild haben Sie von Ihrem Fach?

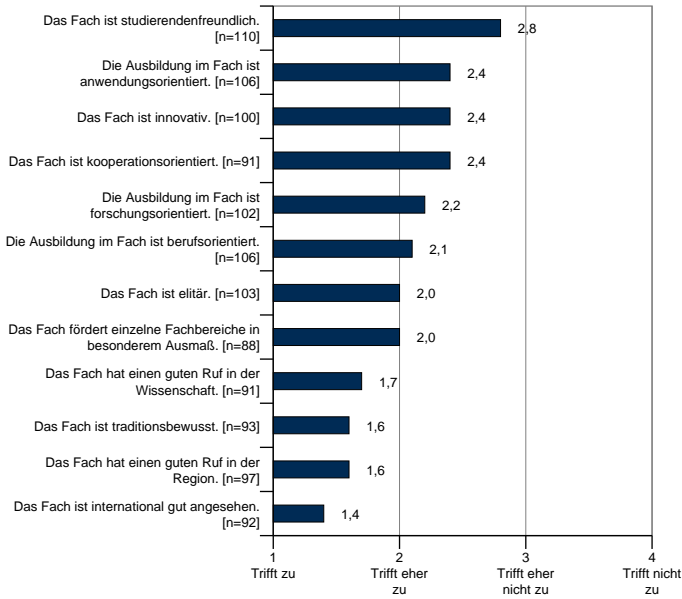


Abb. 5.1.3: Gründe für die Entscheidung für die Universität Bonn

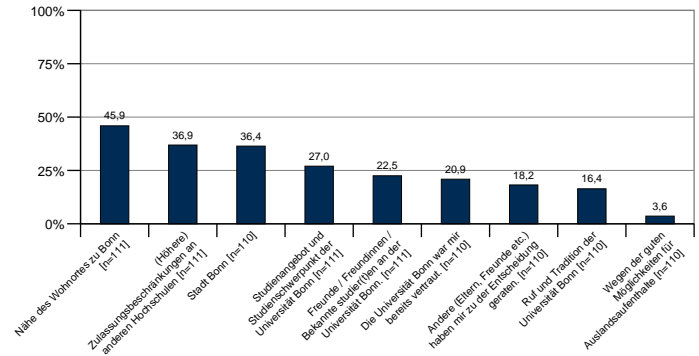
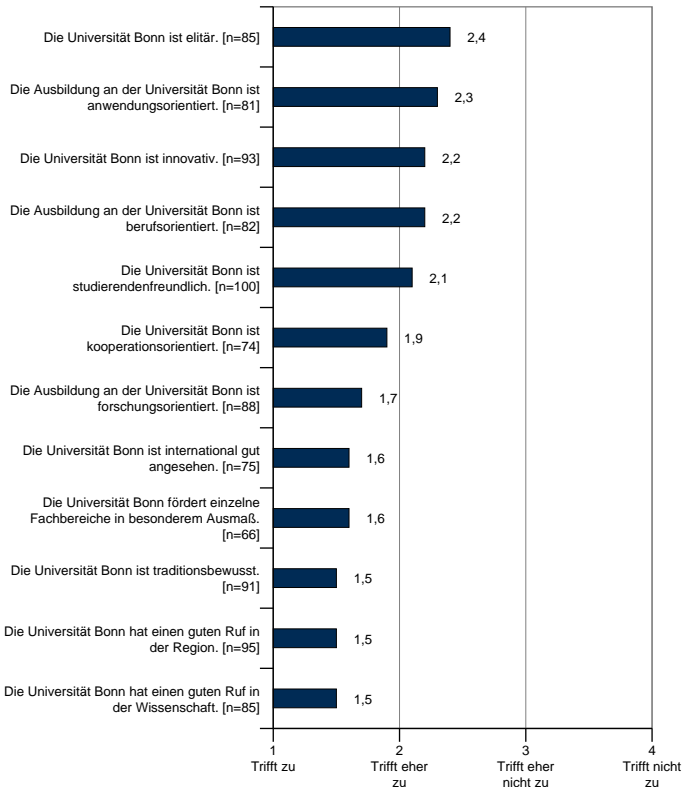
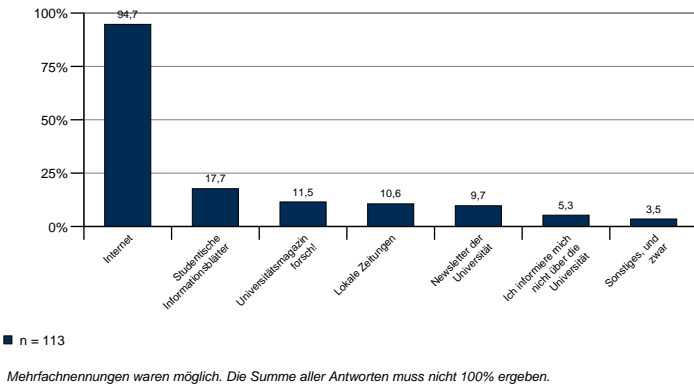


Abb. 5.1.2: Welches Bild haben Sie von der Universität Bonn?



5.2 Genutzte Informationsquellen zu Universität und Studium

Abb. 5.2.1: Welche Medien nutzen Sie, um sich über die Universität Bonn zu informieren?



5.3 Gesamtzufriedenheit mit der Universität Bonn

Abb. 5.3.1: Zufriedenheit mit der Universität Bonn

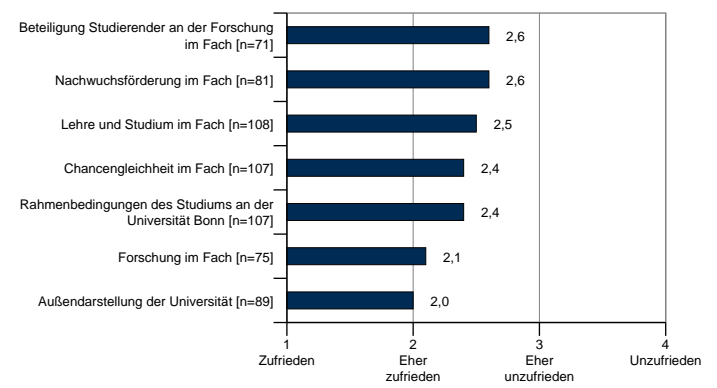
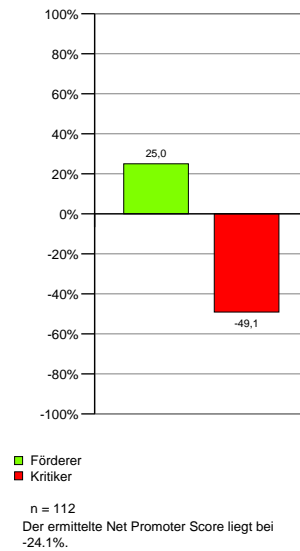


Abb. 5.3.2: Würden Sie die Universität Bonn weiterempfehlen?



Diese Frage dient zur Ermittlung des so genannten Net Promoter Scores®. Der Net Promoter Score® (NPS) wurde ursprünglich als Kennziffer für den Zusammenhang von Kundenzufriedenheit und -loyalität mit Unternehmenswachstum entwickelt.

Zur Ermittlung des Net Promoter Score (NPS) wird Kunden eines Unternehmens - oder auch Studierenden einer Universität - lediglich eine einzige Frage gestellt: Wie wahrscheinlich ist es, dass Sie das Unternehmen einem Freund oder Kollegen weiterempfehlen? Erlaubt sind Antworten von 0 (völlig unwahrscheinlich) bis 10 (sehr wahrscheinlich). Teilnehmer, die mit 9 oder 10 antworten, zählt man zur Gruppe der Förderer; wer 6 oder weniger ankreuzt, gilt als Kritiker. Der NPS berechnet sich aus der Differenz beider Gruppen in Prozentpunkten: Bei 50 Prozent Förderern und 30 Prozent Kritikern beträgt der NPS 20 Prozent. Der Anteil der Teilnehmer, die mit 7 oder 8 antworten, wird in die Berechnung des NPS nicht einbezogen.

Der im Wintersemester 2019/2020 im Rahmen der Allgemeinen Studierendenbefragung ermittelte Net Promoter Score liegt für die Gesamtuniversität bei -12,0%. Der Anteil der Kritiker liegt demnach über dem der Förderer. Erkenntnisse, in welchen Bereichen der Universität Handlungsbedarf zur Steigerung der Zufriedenheit bei den Studierenden besteht, lassen sich aus den gesamten Ergebnissen der Allgemeinen Studierendenbefragung ableiten.

A Anhang

A-1 Befragungsteilnehmer und Studienverlauf

A-1.1.1: Geschlecht

Gesamt

	Anzahl	Prozent
Weiblich	75	64.1%
Männlich	33	28.2%
Divers	1	0.9%
Keine Angabe	8	6.8%
Gesamt	117	100.0%

A-1.1.2: Alter

Gesamt

	Anzahl	Prozent
<14	0	0.0%
14-17	0	0.0%
18-21	35	30.7%
22-25	35	30.7%
26-30	25	21.9%
31-35	8	7.0%
36-45	1	0.9%
>45	0	0.0%
Keine Angabe	10	8.8%
Gesamt	114	100.0%

A-1.1.3: Nationalität

Gesamt

	Anzahl	Prozent
Deutsch	101	86.3%
Andere	8	6.8%
Keine Angabe	8	6.8%
Gesamt	117	100.0%

A-1.1.4: Haben Sie in den letzten beiden Semestern Ihr Fach/Ihre Fächer oder die Universität gewechselt?

Gesamt

	Anzahl	Prozent
Ja	0	0.0%
Nein	117	100.0%
Keine Angabe	0	0.0%
Gesamt	117	100.0%

A-1.1.5: Haben Sie bereits vor Ihrem jetzigen Studium einen Abschluss erworben oder eine Berufsausbildung gemacht?

	Nein		Ja		Gesamt	
	Anzahl	Prozent	Anzahl	Prozent	Anzahl	Prozent
Ja, ich habe eine Berufsausbildung gemacht.	89	78.8%	24	21.2%	113	100%
Ja, ich habe ein Studium absolviert.	98	86.7%	15	13.3%	113	100%
Nein	38	33.6%	75	66.4%	113	100%
Keine Angabe	113	100.0%	0	0.0%	113	100%

A-1.1.6: Welches Fach haben Sie in den letzten beiden Semestern (überwiegend) studiert?

	Gesamt	
	Anzahl	Prozent
Medizin	97	82.9%
Zahnmedizin	11	9.4%
Humanmedizin Bonn-Siegen	4	3.4%
Neurosciences	1	0.9%
Epidemiologie	1	0.9%
Experimentelle Medizin	1	0.9%
Medizinische Biometrie	1	0.9%
Klinische Medizin	1	0.9%
Gesamt	117	100.0%

A-1.1.7: Welchen Studienabschluss streben Sie in dem angegebenen Fach an?

	Gesamt	
	Anzahl	Prozent
Staatsexamen (ohne Lehramt)	107	91.5%
Lehramtsstudium an Berufskollegs	0	0.0%
Lehramtsstudium an Gymnasien und Gesamtschulen	0	0.0%
Kirchliches Examen	0	0.0%
Magister Theologiae	0	0.0%
Bachelor of Arts	0	0.0%
Bachelor of Law	0	0.0%
Bachelor of Science	0	0.0%
BCGS	0	0.0%
Sprachprogramm	0	0.0%
Weiterbildender Masterstudiengang	0	0.0%
Master of Arts	0	0.0%
Master of Laws	0	0.0%
Master of Science	1	0.9%
Promotion	9	7.7%
Fehlende Angabe	0	0.0%
Gesamt	117	100.0%

A-1.2.1: Haben Sie im Verlauf Ihres bisherigen Studiums jemals ernsthaft daran gedacht, Ihr Studium abzubrechen?

	Gesamt	
	Anzahl	Prozent
Ja	36	31.9%
Nein	77	68.1%
Keine Angabe	0	0.0%
Gesamt	113	100.0%

A-1.2.2: Gründe für Zweifel

	Anzahl	Prozent
Das Studium hat mir nicht gefallen.	4	11.1%
Die Universität Bonn hat mir nicht gefallen.	10	27.8%
Die Studienbedingungen waren so schlecht.	17	47.2%
Finanzielle Gründe	6	16.7%
Fachliche Schwierigkeiten	3	8.3%
Zu hohe Belastung und Leistungsdruck	25	69.4%
Fehlender Praxisbezug	10	27.8%
Motivationsschwierigkeiten	13	36.1%
Persönliche Gründe	7	19.4%
Sonstiges, und zwar	7	19.4%
Keine Angabe	0	0.0%
Gesamt	36	100%

A-1.3.1: Werden Sie Ihr Studium voraussichtlich in der Regelstudienzeit abschließen?

Gesamt

	Anzahl	Prozent
Ja, voraussichtlich kann ich die Regelstudienzeit einhalten.	58	51.3%
Nein, voraussichtlich werde ich die Regelstudienzeit überschreiten.	55	48.7%
Keine Angabe	0	0.0%
Gesamt	113	100.0%

A-1.3.2: Gründe für die Überschreitung der Regelstudienzeit

	Anzahl	Prozent
Unzureichendes Angebot (Quantität) seitens des Fachs	10	18.2%
Mangelhaftes Angebot (Qualität) seitens des Fachs	6	10.9%
Bewusstes Zeitlassen mit dem Studium	8	14.5%
Engagement in der Hochschulpolitik oder Mitarbeit in den studentischen Gremien	3	5.5%
Erwerb ergänzender Kompetenzen in der Praxis oder durch Veranstaltungen anderer Fächer	6	10.9%
Auslandsaufenthalt während des Studiums	10	18.2%
Studienfach- oder Studienortwechsel	4	7.3%
Finanzielle Gründe	6	10.9%
Fehlende / unzureichende fachliche Beratung oder Betreuung	7	12.7%
Falsche fachliche Beratung oder Betreuung	3	5.5%
Fachliche Schwierigkeiten	7	12.7%
Kind / Kinder	2	3.6%
Sonstige familiäre Gründe	3	5.5%
Gesundheitliche Gründe	6	10.9%
Schwierigkeiten als ausländische / r Student / in	4	7.3%
Mangelhafte Organisation des Studiums	13	23.6%
Zu hohe Belastungen durch das Studium	19	34.5%
Sonstiges, und zwar	13	23.6%
Keine Angabe	0	0.0%
Gesamt	55	100%

A-1.3.3: Was planen Sie nach dem Abschluss in Ihrem Fach zu tun?

Es liegen keine Daten vor.

A-2 Lehre und Studium

A-2.1.1: Bewertung von Aspekten zur Studienordnung

	++		+		-		--		Kann ich nicht beurteilen / Keine Angabe		Gesamt	
	n	%	n	%	n	%	n	%	n	%	n	%
Verfügbarkeit	24	22.4%	39	36.4%	21	19.6%	3	2.8%	20	18.7%	107	100%
Verständlichkeit	15	14.0%	46	43.0%	25	23.4%	7	6.5%	14	13.1%	107	100%
Fairness	22	20.6%	34	31.8%	25	23.4%	16	15.0%	10	9.3%	107	100%
Struktureller Aufbau des Studiums	14	13.1%	44	41.1%	32	29.9%	12	11.2%	5	4.7%	107	100%

A-2.1.2: Bewertung von Aspekten zur Prüfungsordnung

	++		+		-		--		Kann ich nicht beurteilen / Keine Angabe		Gesamt	
	n	%	n	%	n	%	n	%	n	%	n	%
Verfügbarkeit	16	14.2%	44	38.9%	23	20.4%	6	5.3%	24	21.2%	113	100%
Verständlichkeit	14	12.4%	48	42.5%	29	25.7%	8	7.1%	14	12.4%	113	100%
Fairness	19	16.8%	36	31.9%	32	28.3%	17	15.0%	9	8.0%	113	100%
Struktureller Aufbau der Prüfungen	18	15.9%	47	41.6%	27	23.9%	14	12.4%	7	6.2%	113	100%

A-2.1.3: Bewertung weiterer Aspekte des Faches

	++		+		-		--		Kann ich nicht beurteilen / Keine Angabe		Gesamt	
	n	%	n	%	n	%	n	%	n	%	n	%
Anpassung meines Studienganges an die Anforderungen des Arbeitsmarktes	21	18.6%	42	37.2%	29	25.7%	9	8.0%	12	10.6%	113	100%
Klarheit der Ausbildungsziele	33	29.2%	46	40.7%	22	19.5%	7	6.2%	5	4.4%	113	100%

A-2.1.4: Wahrnehmung einer Verbesserung der Ausstattung

	++		+		-		--		Kann ich nicht beurteilen / Keine Angabe		Gesamt	
	n	%	n	%	n	%	n	%	n	%	n	%
Öffnungszeiten der Bibliothek im Fach	19	16.8%	35	31.0%	13	11.5%	10	8.8%	36	31.9%	113	100%
Ausstattung der Bibliothek im Fach	13	11.5%	31	27.4%	19	16.8%	17	15.0%	33	29.2%	113	100%
Ausstattung mit Fachinformationssystemen zur Literaturrecherche im Fach	11	9.7%	17	15.0%	17	15.0%	15	13.3%	53	46.9%	113	100%
Ausstattung mit Computerarbeitsplätzen	2	1.8%	20	17.7%	20	17.7%	28	24.8%	43	38.1%	113	100%
Möglichkeit für Auslandsaufenthalte	13	11.5%	24	21.2%	12	10.6%	6	5.3%	58	51.3%	113	100%
Öffnungszeiten der Universitäts- und Landesbibliothek (ULB)	25	22.1%	33	29.2%	9	8.0%	6	5.3%	40	35.4%	113	100%
Ausstattung der Universitäts- und Landesbibliothek (ULB)	8	7.1%	29	25.7%	16	14.2%	11	9.7%	49	43.4%	113	100%
Tutorienangebot	13	11.5%	41	36.3%	18	15.9%	10	8.8%	31	27.4%	113	100%
Mentorenprogramm	17	15.0%	23	20.4%	11	9.7%	9	8.0%	53	46.9%	113	100%

A-2.1.5: Welche der folgenden Maßnahmen zur Verbesserung der Lehre und der Studienbedingungen sind Ihnen in Ihrem Fach bekannt?

	Anzahl	Prozent
Herstellung einer günstigen Betreuungsrelation zwischen hauptamtlichem Lehrpersonal und Studierenden	19	16.8%
Ermöglichung von Kleingruppenarbeit	26	23.0%
Lehrkräfte für besondere Aufgaben und Lehrbeauftragungen	14	12.4%
Finanzierung eines Mentoren-Systems	39	34.5%
Tutorien zur Unterstützung des Lehrpersonals und Korrekturmittel	44	38.9%
Qualitätssicherungsmaßnahmen	19	16.8%
Ergänzende Ressourcen für die Prüfungsverwaltung und Fachstudienberatung	6	5.3%
Medienausstattung von Hörsälen	43	38.1%
Ausstattung von Laboren und vergleichbaren Einrichtungen	43	38.1%
Bibliotheksausstattungen und vergleichbare Maßnahmen	22	19.5%
Exkursionsangebote	5	4.4%
Spezifische Betreuungsangebote für ausländische Studierende	17	15.0%
Keine Antwort	17	15.0%
Gesamt	113	100%

A-2.1.6: Nutzen Sie das elektronische Vorlesungsverzeichnis unter basis.uni-bonn.de?

Gesamt

	Anzahl	Prozent
Ja	90	79.6%
Nein	23	20.4%
Keine Angabe	0	0.0%
Gesamt	113	100.0%

A-2.1.7: Wie beurteilen Sie die Funktionen des elektronischen Vorlesungsverzeichnisses

Gesamt

	Anzahl	Prozent
++	13	14.4%
+	36	40.0%
-	26	28.9%
--	10	11.1%
Kann ich nicht beurteilen / Keine Angabe	5	5.6%
Gesamt	90	100.0%

A-2.1.8: Zusammenhang zwischen Studium und Prüfungen

Gesamt

	Anzahl	Prozent
Trifft zu	25	22.1%
Trifft eher zu	59	52.2%
Trifft eher nicht zu	20	17.7%
Trifft nicht zu	8	7.1%
Kann ich nicht beurteilen / Keine Angabe	1	0.9%
Gesamt	113	100.0%

A-2.1.9: Bewertung der Prüfungskriterien

Gesamt

	Anzahl	Prozent
Gerecht	28	24.8%
Eher gerecht	48	42.5%
Eher ungerecht	22	19.5%
Ungerecht	12	10.6%
Kann ich nicht beurteilen / Keine Angabe	3	2.7%
Gesamt	113	100.0%

A-2.2.1: Stärken des Fachs

Nicht ausgewählt

Ausgewählt

Gesamt

	Nicht ausgewählt		Ausgewählt		Gesamt	
	Anzahl	Prozent	Anzahl	Prozent	Anzahl	Prozent
Lehrinhalte / Ausrichtung	98	83.8%	19	16.2%	117	100%
Wissenschaftsbezug im Studium / Beteiligung der Studierenden	110	94.0%	7	6.0%	117	100%
Praxisbezug	114	97.4%	3	2.6%	117	100%
Aktualität	115	98.3%	2	1.7%	117	100%
Organisation des Studiums	110	94.0%	7	6.0%	117	100%
Organisation der Rahmenbedingungen	116	99.1%	1	0.9%	117	100%
Prüfungen und Prüfungsordnung	117	100.0%	0	0.0%	117	100%
Dozent / innen	110	94.0%	7	6.0%	117	100%
Beratung und Betreuung im Fach	115	98.3%	2	1.7%	117	100%
Interaktion und Kontakt zwischen Studierenden und Dozenten	116	99.1%	1	0.9%	117	100%
Lehre	114	97.4%	3	2.6%	117	100%
Forschung	116	99.1%	1	0.9%	117	100%
Standort Bonn	117	100.0%	0	0.0%	117	100%
Räumlichkeiten	116	99.1%	1	0.9%	117	100%
Kapazitäten / Ausstattung	115	98.3%	2	1.7%	117	100%
Bibliothek	116	99.1%	1	0.9%	117	100%
Reputation	116	99.1%	1	0.9%	117	100%
Fachschaft	116	99.1%	1	0.9%	117	100%
Student / innen	117	100.0%	0	0.0%	117	100%
Atmosphäre im Fach	115	98.3%	2	1.7%	117	100%
Bedeutung des Studiums für die eigene Weiterentwicklung	112	95.7%	5	4.3%	117	100%
angemessene Anzahl Studierende	114	97.4%	3	2.6%	117	100%
Nennung einzelner Personen, Lehrveranstaltungen, Ereignisse	113	96.6%	4	3.4%	117	100%
Sparmaßnahmen	115	98.3%	2	1.7%	117	100%
Niveau	117	100.0%	0	0.0%	117	100%
Internationalität	116	99.1%	1	0.9%	117	100%

A-2.2.2: Schwächen des Fachs

	Nicht ausgewählt		Ausgewählt		Gesamt	
	Anzahl	Prozent	Anzahl	Prozent	Anzahl	Prozent
Lehrinhalte / Ausrichtung	99	84.6%	18	15.4%	117	100%
Wissenschaftsbezug im Studium / Beteiligung der Studierenden	117	100.0%	0	0.0%	117	100%
Praxisbezug	98	83.8%	19	16.2%	117	100%
Aktualität	114	97.4%	3	2.6%	117	100%
Organisation des Studiums	73	62.4%	44	37.6%	117	100%
Organisation der Rahmenbedingungen	108	92.3%	9	7.7%	117	100%
Prüfungen und Prüfungsordnung	98	83.8%	19	16.2%	117	100%
Dozent / innen	100	85.5%	17	14.5%	117	100%
Beratung und Betreuung im Fach	113	96.6%	4	3.4%	117	100%
Interaktion und Kontakt zwischen Studierenden und Dozenten	111	94.9%	6	5.1%	117	100%
Lehre	101	86.3%	16	13.7%	117	100%
Forschung	117	100.0%	0	0.0%	117	100%
Standort Bonn	115	98.3%	2	1.7%	117	100%
Räumlichkeiten	113	96.6%	4	3.4%	117	100%
Kapazitäten / Ausstattung	112	95.7%	5	4.3%	117	100%
Bibliothek	116	99.1%	1	0.9%	117	100%
Reputation	117	100.0%	0	0.0%	117	100%
Fachschaft	117	100.0%	0	0.0%	117	100%
Student / innen	113	96.6%	4	3.4%	117	100%
Atmosphäre im Fach	110	94.0%	7	6.0%	117	100%
Bedeutung des Studiums für die eigene Weiterentwicklung	112	95.7%	5	4.3%	117	100%
angemessene Anzahl Studierender	114	97.4%	3	2.6%	117	100%
Nennung einzelner Personen, Lehrveranstaltungen, Ereignisse	101	86.3%	16	13.7%	117	100%
Sparmaßnahmen	114	97.4%	3	2.6%	117	100%
Niveau	103	88.0%	14	12.0%	117	100%
Internationalität	117	100.0%	0	0.0%	117	100%

A-2.3.1: Eigenengagement

	Nie		Selten		Eher selten		Eher häufig		Häufig		Immer		Kann ich nicht beurteilen / Keine Angabe	Gesamt		
	n	%	n	%	n	%	n	%	n	%	n	%		n	%	
In fachübergreifenden Veranstaltungen (zum Beispiel des Zentralen IT-Service, ULB) habe ich an der Universität Bonn Kenntnisse und Fähigkeiten erwerben können, die meiner Einschätzung nach meine beruflichen Chancen verbessern.	23	20.4%	8	7.1%	14	12.4%	14	12.4%	6	5.3%	1	0.9%	47	41.6%	113	100%
In den Lehrveranstaltungen habe ich Fähigkeiten und Kenntnisse erworben, die mich meiner Einschätzung nach zum wissenschaftlichen Arbeiten qualifizieren.	12	10.6%	17	15.0%	31	27.4%	24	21.2%	22	19.5%	6	5.3%	1	0.9%	113	100%
In den Lehrveranstaltungen habe ich Fähigkeiten und Kenntnisse erworben, die mich meiner Einschätzung nach zur Übernahme von Verantwortung in der Gesellschaft und im Beruf qualifizieren.	4	3.5%	15	13.3%	27	23.9%	27	23.9%	28	24.8%	7	6.2%	5	4.4%	113	100%
In den Lehrveranstaltungen wurde von den Lehrenden ein Zusammenhang zur aktuellen Forschung in meinem Fach hergestellt.	1	0.9%	9	8.0%	19	16.8%	31	27.4%	41	36.3%	10	8.8%	2	1.8%	113	100%
An den Lehrveranstaltungen habe ich aktiv teilgenommen.	1	0.9%	1	0.9%	11	9.7%	22	19.5%	47	41.6%	30	26.5%	1	0.9%	113	100%
Die Anforderungen in meinen Veranstaltungen passten zu den Fähigkeiten und Kenntnissen, die ich bisher im Studium erwerben konnte.	4	3.5%	6	5.3%	20	17.7%	30	26.5%	40	35.4%	12	10.6%	1	0.9%	113	100%
Die Lehrenden haben meine aktive Teilnahme an den Lehrveranstaltungen gefördert.	9	8.0%	14	12.4%	15	13.3%	30	26.5%	32	28.3%	7	6.2%	6	5.3%	113	100%
Auf die Lehrveranstaltungen war ich vorbereitet.	3	2.7%	6	5.3%	27	23.9%	32	28.3%	35	31.0%	9	8.0%	1	0.9%	113	100%
Insgesamt hat mein Studium in den letzten beiden Semestern meinen Erwartungen entsprochen.	3	2.7%	17	15.0%	13	11.5%	35	31.0%	38	33.6%	6	5.3%	1	0.9%	113	100%

A-2.3.2: Zufriedenheit mit den eigenen Leistungen

	Zufrieden		Eher zufrieden		Eher unzufrieden		Unzufrieden		Kann ich nicht beurteilen / Keine Angabe		Gesamt	
	n	%	n	%	n	%	n	%	n	%	n	%
Mit meinen schriftlichen Prüfungsleistungen war ich ...	51	45.1%	38	33.6%	18	15.9%	2	1.8%	4	3.5%	113	100%
Mit meinen mündlichen Prüfungsleistungen war ich ...	50	44.2%	38	33.6%	8	7.1%	2	1.8%	15	13.3%	113	100%
Mit meiner Beteiligung an den Lehrveranstaltungen war ich (soweit möglich) ...	47	41.6%	42	37.2%	15	13.3%	2	1.8%	7	6.2%	113	100%
Mit meinen Leistungen der letzten beiden Semester war ich insgesamt ...	57	50.4%	36	31.9%	15	13.3%	3	2.7%	2	1.8%	113	100%
Mit der Bewertung meiner Leistungen durch die Dozentinnen und Dozenten war ich ...	42	37.2%	36	31.9%	12	10.6%	4	3.5%	19	16.8%	113	100%
Mit der Reaktion der Dozentinnen und Dozenten auf meine Beteiligung in den Lehrveranstaltungen war ich ...	33	29.2%	40	35.4%	8	7.1%	2	1.8%	30	26.5%	113	100%

A-2.3.3: Wie zufrieden waren Sie ...

	Zufrieden		Eher zufrieden		Eher unzufrieden		Unzufrieden		Kann ich nicht beurteilen / Keine Angabe		Gesamt	
	n	%	n	%	n	%	n	%	n	%	n	%
mit dem Angebot an Lehrveranstaltungen im Fach?	29	24.8%	49	41.9%	25	21.4%	9	7.7%	5	4.3%	117	100%
mit der Betreuung und Beratung im Fach?	20	17.1%	48	41.0%	17	14.5%	14	12.0%	18	15.4%	117	100%
mit den fachübergreifenden Angeboten (z. B. des Hochschulrechenzentrums oder der ULB)?	13	11.1%	28	23.9%	15	12.8%	5	4.3%	56	47.9%	117	100%

A-3 Rahmenbedingungen des Studiums an der Universität Bonn

A-3.1.1: Zufriedenheit mit dem Rahmenangebot

	Zufrieden		Eher zufrieden		Eher unzufrieden		Unzufrieden		Kann ich nicht beurteilen / Keine Angabe		Gesamt	
	n	%	n	%	n	%	n	%	n	%	n	%
mit dem Angebot in den Mensen und den Cafeterien des Studentenwerks der Universität Bonn?	30	25.6%	57	48.7%	13	11.1%	8	6.8%	9	7.7%	117	100%
mit dem Sportangebot an der Universität Bonn?	33	28.2%	25	21.4%	5	4.3%	2	1.7%	52	44.4%	117	100%
mit den Wohnheimen des Studentenwerks?	4	3.4%	2	1.7%	5	4.3%	4	3.4%	102	87.2%	117	100%
mit dem Beratungs- und Informationsangebot der Zentralen Studienberatung?	8	6.8%	12	10.3%	2	1.7%	4	3.4%	91	77.8%	117	100%
mit der multimedialen Ausstattung (z.B. Beamer, Mikrofon) an Ihrem Institut / Seminar?	34	29.1%	40	34.2%	23	19.7%	11	9.4%	9	7.7%	117	100%
mit dem Angebot der Universitäts- und Landesbibliothek (ULB) der Universität Bonn?	26	22.2%	34	29.1%	14	12.0%	6	5.1%	37	31.6%	117	100%
mit dem Angebot des Zentralen IT-Service (HRZ)?	18	15.4%	31	26.5%	4	3.4%	3	2.6%	61	52.1%	117	100%
mit der Arbeit Ihrer Fachschaft?	22	18.8%	38	32.5%	25	21.4%	15	12.8%	17	14.5%	117	100%
mit der Arbeit des ASTA?	14	12.0%	33	28.2%	2	1.7%	6	5.1%	62	53.0%	117	100%
mit den Ausschilderungen der Gebäude und Räumlichkeiten an der Universität Bonn?	24	20.5%	42	35.9%	24	20.5%	8	6.8%	19	16.2%	117	100%
mit den Serviceleistungen des Dezernats Internationales (International Office)?	9	7.7%	8	6.8%	6	5.1%	2	1.7%	92	78.6%	117	100%
mit der Fachstudienberatung / dem Studiengangsmanagement?	11	9.4%	18	15.4%	8	6.8%	7	6.0%	73	62.4%	117	100%

A-3.1.2: Wie zufrieden waren Sie bei Studienbeginn/nach Ortswechsel mit Ihrem Einstieg an der Universität Bonn?

	Zufrieden		Eher zufrieden		Eher unzufrieden		Unzufrieden		Kann ich nicht beurteilen / Keine Angabe		Gesamt	
	n	%	n	%	n	%	n	%	n	%	n	%
Beratung und Betreuung durch die „Fachschaften“	31	27.4%	34	30.1%	17	15.0%	9	8.0%	22	19.5%	113	100%
Beratung und Betreuung durch die zentralen Einrichtungen der Universität	25	22.1%	31	27.4%	16	14.2%	11	9.7%	30	26.5%	113	100%
Beratung und Betreuung durch das Fach	23	20.4%	36	31.9%	20	17.7%	17	15.0%	17	15.0%	113	100%

A-3.2.1: Zu welchen Bereichen im Rahmen Ihres Studiums wünschen Sie sich mehr Veranstaltungen?

	Nein		Ja		Gesamt	
	Anzahl	Prozent	Anzahl	Prozent	Anzahl	Prozent
Informations- und Recherchekompetenz	96	85.0%	17	15.0%	113	100%
IT-Kompetenz	92	81.4%	21	18.6%	113	100%
Soziale Kompetenz	76	67.3%	37	32.7%	113	100%
Methodenkompetenz	95	84.1%	18	15.9%	113	100%
Schreibkompetenz	103	91.2%	10	8.8%	113	100%
Präsentationskompetenz	98	86.7%	15	13.3%	113	100%
Rhetorische Kompetenz	85	75.2%	28	24.8%	113	100%
Fachkompetenz (Fähigkeit, Fachwissen anwenden zu können)	67	59.3%	46	40.7%	113	100%
Ökonomisches Grundwissen	86	76.1%	27	23.9%	113	100%
Juristisches Grundwissen	81	71.7%	32	28.3%	113	100%
Projektmanagement und Organisation	102	90.3%	11	9.7%	113	100%
Führungskompetenzen	86	76.1%	27	23.9%	113	100%
Spezielles Fachwissen	96	85.0%	17	15.0%	113	100%
Allgemeinwissen	78	69.0%	35	31.0%	113	100%
Fremdsprachen	80	70.8%	33	29.2%	113	100%
Zeitmanagement	83	73.5%	30	26.5%	113	100%
Bewerungskompetenz	92	81.4%	21	18.6%	113	100%

A-3.3.1: Sind Sie den folgenden studienbegleitenden Aktivitäten nachgegangen?

	Ja		Nein		Keine Angabe		Gesamt	
	Anzahl	Prozent	Anzahl	Prozent	Anzahl	Prozent	Anzahl	Prozent
Haben Sie im letzten Jahr Praktika absolviert?	85	75.2%	27	23.9%	1	0.9%	113	100%
Haben Sie im Laufe Ihres Studiums einen studienbedingten Auslandsaufenthalt gemacht?	21	18.6%	91	80.5%	1	0.9%	113	100%
Haben Sie im letzten Jahr in einem zu Ihrem Studium fachverwandten Gebiet gearbeitet (ohne Arbeit an der Universität)?	54	47.8%	58	51.3%	1	0.9%	113	100%
Haben Sie als von der Universität Bonn angestellte Studentische Hilfskraft im von Ihnen gewählten Fach gearbeitet bzw. arbeiten noch dort?	33	29.2%	79	69.9%	1	0.9%	113	100%
Haben Sie als von der Universität Bonn angestellte Studentische Hilfskraft in einem anderen als dem von Ihnen gewählten Fach gearbeitet bzw. arbeiten dort noch?	11	9.7%	101	89.4%	1	0.9%	113	100%
Sind Sie in studentischen Gremien aktiv („Fachschaft“, ASTA, Senat o.ä.)?	13	11.5%	98	86.7%	2	1.8%	113	100%
Haben Sie nach dem Abschluss Ihres Bachelorstudiums und vor Beginn Ihres Masterstudiums einen Auslandsaufenthalt gemacht?	1	100.0%	0	0.0%	0	0.0%	1	100%

A-3.3.2: Sind Ihnen durch diese studienbegleitenden Aktivitäten Schwierigkeiten im Hinblick auf die Fortsetzung des Studiums entstanden?

	Ja		Nein		Keine Angabe		Gesamt	
	Anzahl	Prozent	Anzahl	Prozent	Anzahl	Prozent	Anzahl	Prozent
Durch Pflichtpraktika	15	17.6%	70	82.4%	0	0.0%	85	100%
Durch freiwillige Praktika	2	2.4%	83	97.6%	0	0.0%	85	100%
Durch meine Arbeit in einem fachverwandten Gebiet	2	3.7%	52	96.3%	0	0.0%	54	100%
Durch meine Arbeit als Studentische Hilfskraft	1	2.7%	36	97.3%	0	0.0%	37	100%
Durch meine Arbeit in studentischen Gremien	1	7.7%	12	92.3%	0	0.0%	13	100%

A-3.4.1: Haben Sie in den letzten beiden Semestern ein Kind/Kinder erzo-gen?

	Nein		Ja		Gesamt	
	Anzahl	Prozent	Anzahl	Prozent	Anzahl	Prozent
Beteiligung an der Forschung des Faches	28	75.7%	9	24.3%	37	100%
Administrative Aufgaben	28	75.7%	9	24.3%	37	100%
Lehre	23	62.2%	14	37.8%	37	100%
Krankenpflege	23	62.2%	14	37.8%	37	100%
Sonstiges, und zwar	32	86.5%	5	13.5%	37	100%
Keine Angabe	36	97.3%	1	2.7%	37	100%

A-3.4.2: Unterstützung bei der Kindererziehung

	Gesamt	
	Anzahl	Prozent
Ja	3	2.7%
Nein	109	96.5%
Keine Angabe	1	0.9%
Gesamt	113	100.0%

A-3.5.1: Haben Sie den Eindruck, als Student Einfluss nehmen zu können?

	Ja		Nein		Keine Angabe		Gesamt	
	Anzahl	Prozent	Anzahl	Prozent	Anzahl	Prozent	Anzahl	Prozent
Werden die (Pflicht-)Lehrveranstaltungen so angeboten, dass Sie mit der Kinderbetreuung vereinbar sind?	0	0.0%	3	100.0%	0	0.0%	3	100%
Besteht die Möglichkeit, Prüfungen auch außerhalb der Schulferien wahrzunehmen?	0	0.0%	3	100.0%	0	0.0%	3	100%
Entstehen Ihnen durch die Erziehung der Kinder in Ihrem Studienverlauf Nachteile?	1	33.3%	2	66.7%	0	0.0%	3	100%
Gibt es an der Universität Bonn ausreichend Möglichkeiten zur Kinderbetreuung?	0	0.0%	3	100.0%	0	0.0%	3	100%
Haben Sie im Vergleich zum anderen Elternteil den größeren Teil der Kinderbetreuung übernommen?	2	66.7%	1	33.3%	0	0.0%	3	100%

A-4 Forschung und Nachwuchsförderung

A-4.1.1: Forschung und Nachwuchsförderung

	Trifft zu		Trifft eher zu		Trifft eher nicht zu		Trifft nicht zu		Kann ich nicht beurteilen / Keine Angabe		Gesamt	
	n	%	n	%	n	%	n	%	n	%	n	%
Im Fach interessieren sich die Lehrenden für meine Leistungen.	11	9.7%	16	14.2%	36	31.9%	36	31.9%	14	12.4%	113	100%
Im Fach besteht die Möglichkeit, Forschungspraktika zu machen oder als Studentische Hilfskraft an der Forschung beteiligt zu werden.	23	20.4%	29	25.7%	10	8.8%	12	10.6%	39	34.5%	113	100%
Ich habe guten Kontakt zum wissenschaftlichen Personal im Fach.	12	10.6%	18	15.9%	21	18.6%	55	48.7%	7	6.2%	113	100%
Mit den Forschungsinhalten im Fach an der Universität Bonn bin ich vertraut.	8	7.1%	38	33.6%	33	29.2%	24	21.2%	10	8.8%	113	100%
Im Fach herrscht eine gute Atmosphäre zwischen den Studierenden.	45	39.8%	45	39.8%	10	8.8%	9	8.0%	4	3.5%	113	100%
Ich wurde von den Lehrenden in meinem Institut aufgefordert, eine Stelle als Studentische Hilfskraft anzunehmen.	11	9.7%	16	14.2%	7	6.2%	65	57.5%	14	12.4%	113	100%
In meinem Institut / Seminar halte ich mich in der Regel gerne auf.	19	16.8%	51	45.1%	20	17.7%	17	15.0%	6	5.3%	113	100%
Ich habe den Eindruck, von den Dozentinnen und Dozenten in meinem Fach gefördert zu werden.	6	5.3%	44	38.9%	28	24.8%	25	22.1%	10	8.8%	113	100%
Ich wurde von den Lehrenden in meinem Institut aufgefordert, mich an Veröffentlichungen / Tagungen / Postern zu beteiligen.	9	8.0%	8	7.1%	14	12.4%	68	60.2%	14	12.4%	113	100%

A-4.2.1: Sind Sie Mitarbeiter/-in der Universität Bonn?

Gesamt

	Anzahl	Prozent
Ja	0	0.0%
Nein	4	100.0%
Keine Angabe	0	0.0%
Gesamt	4	100.0%

A-4.2.2: Haben Sie die Möglichkeit, an einem Doktorandenseminar oder Vergleichbarem teilzunehmen?

Gesamt

	Anzahl	Prozent
Ja	3	75.0%
Nein	1	25.0%
Keine Angabe	0	0.0%
Gesamt	4	100.0%

A-4.2.3: Zufriedenheit mit der Betreuung der Promotionsarbeit

Gesamt

	Anzahl	Prozent
Unzufrieden	0	0.0%
Eher unzufrieden	0	0.0%
Eher zufrieden	1	25.0%
Zufrieden	3	75.0%
Keine Angabe	0	0.0%
Gesamt	4	100.0%

A-4.2.4: Nachwuchsförderung aus Sicht der Promotionsstudenten/-innen

	Trifft zu		Trifft eher zu		Trifft eher nicht zu		Trifft nicht zu		Kann ich nicht beurteilen / Keine Angabe		Gesamt	
	n	%	n	%	n	%	n	%	n	%	n	%
Ich habe guten Kontakt zum wissenschaftlichen Personal im Fach.	1	25.0%	1	25.0%	1	25.0%	1	25.0%	0	0.0%	4	100%
Mit den Forschungsinhalten im Fach an der Universität Bonn bin ich vertraut.	1	25.0%	1	25.0%	1	25.0%	1	25.0%	0	0.0%	4	100%
Im Fach herrscht insgesamt eine gute Atmosphäre.	2	50.0%	2	50.0%	0	0.0%	0	0.0%	0	0.0%	4	100%
In meinem Institut / Seminar halte ich mich in der Regel gerne auf.	2	50.0%	1	25.0%	1	25.0%	0	0.0%	0	0.0%	4	100%
Ich habe den Eindruck, von den Dozentinnen und Dozenten in meinem Fach gefördert zu werden.	2	50.0%	1	25.0%	1	25.0%	0	0.0%	0	0.0%	4	100%

A-5 Image der Universität Bonn und des Fachs

A-5.1.1: Welches Bild haben Sie von Ihrem Fach?

	Trifft zu		Trifft eher zu		Trifft eher nicht zu		Trifft nicht zu		Kann ich nicht beurteilen / Keine Angabe		Gesamt	
	n	%	n	%	n	%	n	%	n	%	n	%
Das Fach ist innovativ.	21	18.6%	38	33.6%	23	20.4%	18	15.9%	13	11.5%	113	100%
Das Fach ist elitär.	29	25.7%	49	43.4%	19	16.8%	6	5.3%	10	8.8%	113	100%
Das Fach ist studierendenfreundlich.	14	12.4%	25	22.1%	39	34.5%	32	28.3%	3	2.7%	113	100%
Das Fach hat einen guten Ruf in der Wissenschaft.	49	43.4%	25	22.1%	14	12.4%	3	2.7%	22	19.5%	113	100%
Das Fach hat einen guten Ruf in der Region.	61	54.0%	22	19.5%	9	8.0%	5	4.4%	16	14.2%	113	100%
Das Fach ist kooperationsorientiert.	21	18.6%	34	30.1%	18	15.9%	18	15.9%	22	19.5%	113	100%
Das Fach fördert einzelne Fachbereiche in besonderem Ausmaß.	33	29.2%	30	26.5%	19	16.8%	6	5.3%	25	22.1%	113	100%
Das Fach ist traditionsbewusst.	46	40.7%	37	32.7%	9	8.0%	1	0.9%	20	17.7%	113	100%
Die Ausbildung im Fach ist anwendungsorientiert.	17	15.0%	49	43.4%	25	22.1%	15	13.3%	7	6.2%	113	100%
Die Ausbildung im Fach ist berufsorientiert.	29	25.7%	44	38.9%	24	21.2%	9	8.0%	7	6.2%	113	100%
Die Ausbildung im Fach ist forschungsorientiert.	25	22.1%	43	38.1%	25	22.1%	9	8.0%	11	9.7%	113	100%
Das Fach ist international gut angesehen.	67	59.3%	17	15.0%	5	4.4%	3	2.7%	21	18.6%	113	100%

A-5.1.2: Welches Bild haben Sie von der Universität Bonn?

	Trifft zu		Trifft eher zu		Trifft eher nicht zu		Trifft nicht zu		Kann ich nicht beurteilen / Keine Angabe		Gesamt	
	n	%	n	%	n	%	n	%	n	%	n	%
Die Universität Bonn ist innovativ.	25	22.1%	34	30.1%	20	17.7%	14	12.4%	20	17.7%	113	100%
Die Universität Bonn ist elitär.	19	16.8%	26	23.0%	30	26.5%	10	8.8%	28	24.8%	113	100%
Die Universität Bonn ist studierendenfreundlich.	30	26.5%	41	36.3%	17	15.0%	12	10.6%	13	11.5%	113	100%
Die Universität Bonn hat einen guten Ruf in der Wissenschaft.	45	39.8%	34	30.1%	6	5.3%	0	0.0%	28	24.8%	113	100%
Die Universität Bonn hat einen guten Ruf in der Region.	49	43.4%	41	36.3%	4	3.5%	1	0.9%	18	15.9%	113	100%
Die Universität Bonn ist kooperationsorientiert.	27	23.9%	32	28.3%	9	8.0%	6	5.3%	39	34.5%	113	100%
Die Universität Bonn fördert einzelne Fachbereiche in besonderem Ausmaß.	35	31.0%	26	23.0%	4	3.5%	1	0.9%	47	41.6%	113	100%
Die Universität Bonn ist traditionsbewusst.	46	40.7%	42	37.2%	3	2.7%	0	0.0%	22	19.5%	113	100%
Die Ausbildung an der Universität Bonn ist anwendungsorientiert.	13	11.5%	40	35.4%	17	15.0%	11	9.7%	32	28.3%	113	100%
Die Ausbildung an der Universität Bonn ist berufsorientiert.	19	16.8%	35	31.0%	18	15.9%	10	8.8%	31	27.4%	113	100%
Die Ausbildung an der Universität Bonn ist forschungsorientiert.	38	33.6%	40	35.4%	7	6.2%	3	2.7%	25	22.1%	113	100%
Die Universität Bonn ist international gut angesehen.	38	33.6%	32	28.3%	5	4.4%	0	0.0%	38	33.6%	113	100%

A-5.1.3: Gründe für die Entscheidung für die Universität Bonn

	Anzahl	Prozent
Stadt Bonn	40	35.4%
Nähe des Wohnortes zu Bonn	51	45.1%
Studienangebot und Studienschwerpunkt der Universität Bonn	30	26.5%
Ruf und Tradition der Universität Bonn	18	15.9%
Andere (Eltern, Freunde etc.) haben mir zu der Entscheidung geraten.	20	17.7%
Freunde / Freundinnen / Bekannte studier(t)en an der Universität Bonn.	25	22.1%
(Höhere) Zulassungsbeschränkungen an anderen Hochschulen	41	36.3%
Wegen der guten Möglichkeiten für Auslandsaufenthalte	4	3.5%
Die Universität Bonn war mir bereits vertraut.	23	20.4%
Gesamt	113	100%

A-5.2.1: Welche Medien nutzen Sie, um sich über die Universität Bonn zu informieren?

	Nein		Ja		Gesamt	
	Anzahl	Prozent	Anzahl	Prozent	Anzahl	Prozent
Internet	6	5.3%	107	94.7%	113	100%
Universitätsmagazin forsch!	100	88.5%	13	11.5%	113	100%
Newsletter der Universität	102	90.3%	11	9.7%	113	100%
Lokale Zeitungen	101	89.4%	12	10.6%	113	100%
Studentische Informationsblätter	93	82.3%	20	17.7%	113	100%
Sonstiges, und zwar	109	96.5%	4	3.5%	113	100%
Ich informiere mich nicht über die Universität	107	94.7%	6	5.3%	113	100%

A-5.3.1: Zufriedenheit mit der Universität Bonn

	Zufrieden		Eher zufrieden		Eher unzufrieden		Unzufrieden		Kann ich nicht beurteilen / Keine Angabe		Gesamt	
	n	%	n	%	n	%	n	%	n	%	n	%
Lehre und Studium im Fach	13	11.5%	54	47.8%	20	17.7%	21	18.6%	5	4.4%	113	100%
Chancengleichheit im Fach	24	21.2%	36	31.9%	22	19.5%	25	22.1%	6	5.3%	113	100%
Nachwuchsförderung im Fach	8	7.1%	35	31.0%	22	19.5%	16	14.2%	32	28.3%	113	100%
Forschung im Fach	22	19.5%	32	28.3%	14	12.4%	7	6.2%	38	33.6%	113	100%
Beteiligung Studierender an der Forschung im Fach	10	8.8%	24	21.2%	23	20.4%	14	12.4%	42	37.2%	113	100%
Rahmenbedingungen des Studiums an der Universität Bonn	21	18.6%	41	36.3%	25	22.1%	20	17.7%	6	5.3%	113	100%
Außendarstellung der Universität	26	23.0%	44	38.9%	11	9.7%	8	7.1%	24	21.2%	113	100%

A-5.3.2: Würden Sie die Universität Bonn weiterempfehlen? (Skala von 0 = völlig unwahrscheinlich bis 10 = sehr wahrscheinlich)

Gesamt

	Anzahl	Prozent
0	8	7.1%
1	6	5.3%
2	7	6.2%
3	13	11.5%
4	4	3.5%
5	9	8.0%
6	8	7.1%
7	10	8.8%
8	19	16.8%
9	12	10.6%
10	16	14.2%
Keine Angabe	1	0.9%
Gesamt	113	100.0%

Medizin

1 Befragungsteilnehmer/-innen und Studienverlauf

1.1 Beschreibung der Befragungsteilnehmer/-innen

Abb. 1.1.1: Geschlecht

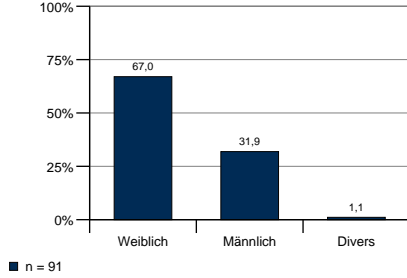
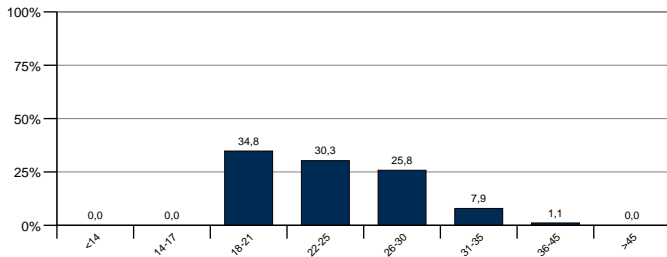


Abb. 1.1.2: Alter



n = 89

Abb. 1.1.3: Nationalität

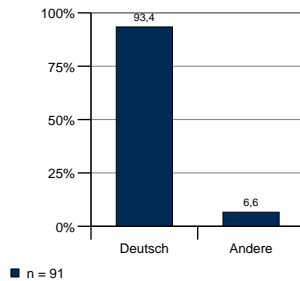


Abb. 1.1.4: Haben Sie in den letzten beiden Semestern Ihr Fach/Ihre Fächer oder die Universität gewechselt?

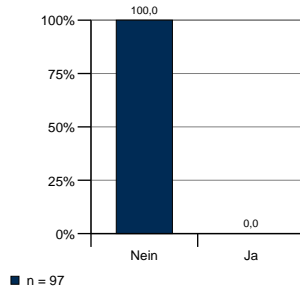
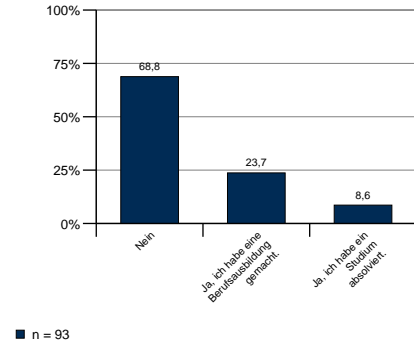


Abb. 1.1.5: Haben Sie bereits vor Ihrem jetzigen Studium einen Abschluss erworben oder eine Berufsausbildung gemacht?



Promotionsstudenten/-innen wurde diese Frage nicht gestellt. Mehrfachnennungen waren möglich. Die Summe aller Antworten muss nicht 100% ergeben.

Abb. 1.1.6: Welches Fach haben Sie in den letzten beiden Semestern (überwiegend) studiert?

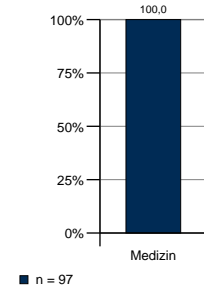
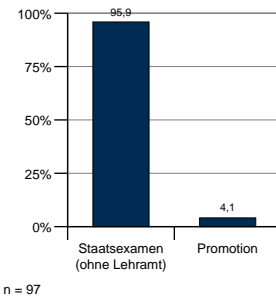


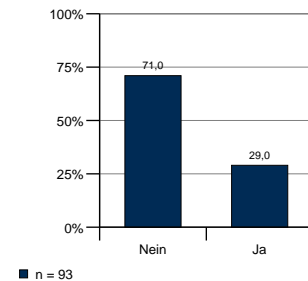
Abb. 1.1.7: Welchen Studienabschluss streben Sie in dem angegebenen Fach an?



Der Übersichtlichkeit halber werden nur Prozent >= 1% aufgeführt. Eine vollständige Auflistung befindet sich im Anhang.

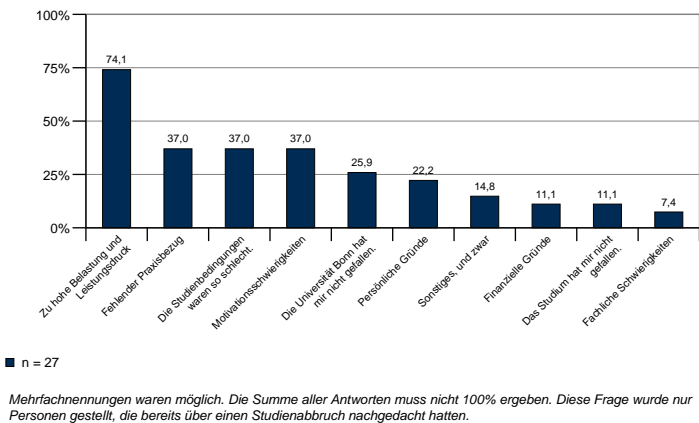
1.2 Gedanken an Studienabbruch

Abb. 1.2.1: Haben Sie im Verlauf Ihres bisherigen Studiums jemals ernsthaft daran gedacht, Ihr Studium abzubrechen?



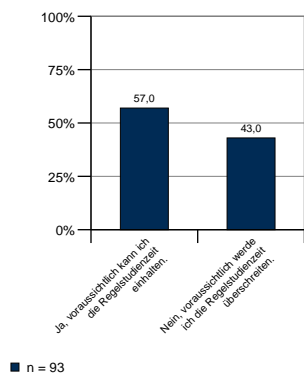
Promotionsstudenten/-innen wurde diese Frage nicht gestellt.

Abb. 1.2.2: Gründe für Zweifel



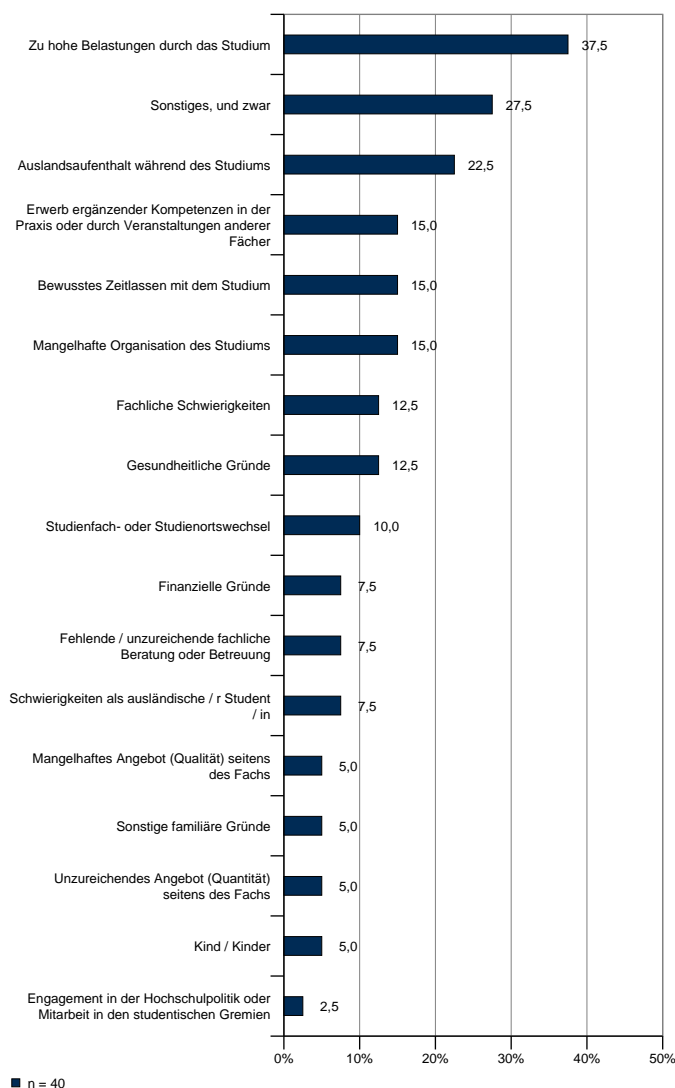
1.3 Überschreitung der Regelstudienzeit

Abb. 1.3.1: Werden Sie Ihr Studium voraussichtlich in der Regelstudienzeit abschließen?



Die Frage wurde von Bachelor- und Masterstudenten/-innen sowie allen übrigen Studenten/-innen beantwortet, die bereits Prüfungsleistungen erbracht hatten.

Abb. 1.3.2: Gründe für die Überschreitung der Regelstudienzeit



Mehrfachnennungen waren möglich. Die Summe aller Antworten muss nicht 100% ergeben. Diese Frage wurde nur Personen gestellt, die voraussichtlich die Regelstudienzeit überschreiten werden.

Abb. 1.3.3: Was planen Sie nach dem Abschluss in Ihrem Fach zu tun?

Es liegen keine Daten vor.

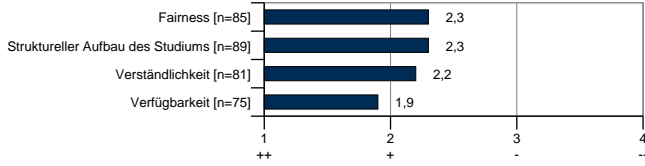
Diese Frage wurde nur Bachelorstudenten/-innen gestellt.

2 Lehre und Studium

Die Fragen dieses Kapitels beziehen sich auf das in 1.1.6 angegebene Fach. Promotionsstudenten/-innen und Studenten/-innen, die erst kürzlich ihr Fach gewechselt hatten, wurden die Fragen nicht gestellt.

2.1 Bewertung von Lehrangebot und Ausstattung

Abb. 2.1.1: Bewertung von Aspekten der Studienordnung



Diese Frage wurde nur bei Studiengängen mit Staatsexamen oder kirchlichem Examen gestellt.

Abb. 2.1.2: Bewertung von Aspekten der Prüfungsordnung

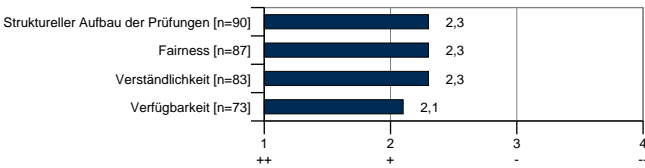


Abb. 2.1.3: Bewertung weiterer Aspekte des Faches

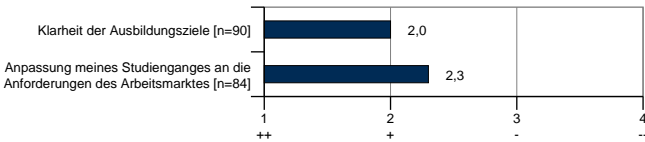


Abb. 2.1.4: Wahrnehmung einer Verbesserung der Ausstattung

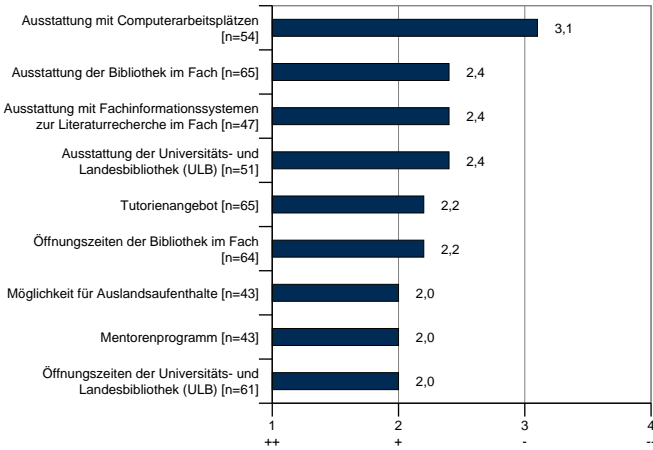


Abb. 2.1.5: Welche der folgenden Maßnahmen zur Verbesserung der Lehre und der Studienbedingungen sind Ihnen in Ihrem Fach bekannt?

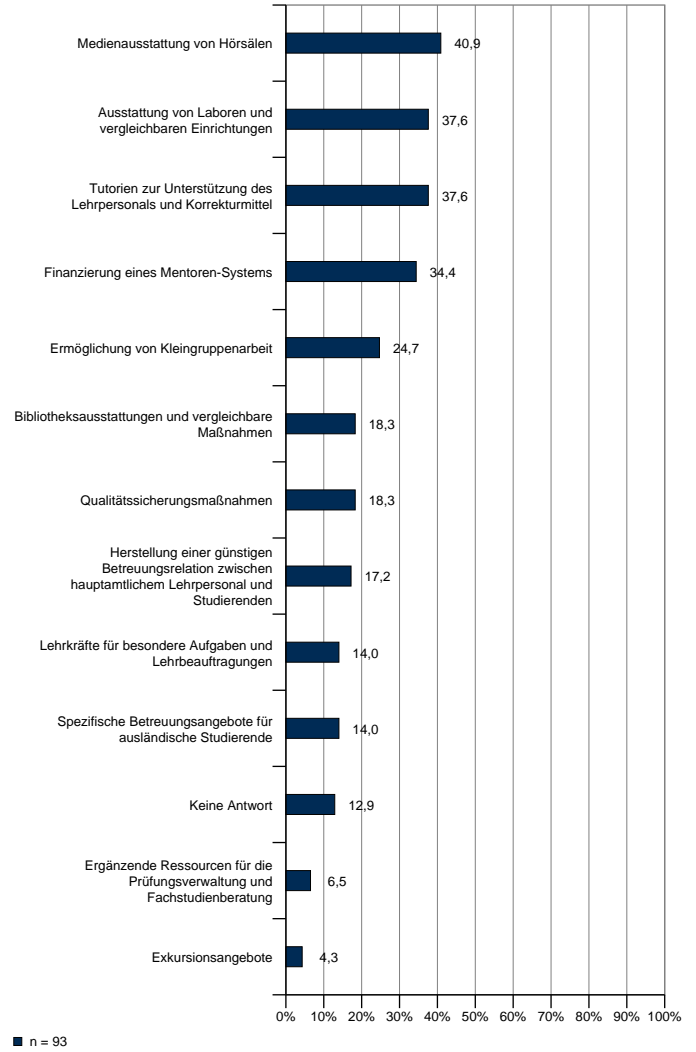


Abb. 2.1.6: Nutzen Sie das elektronische Vorlesungsverzeichnis unter basis.uni-bonn.de?

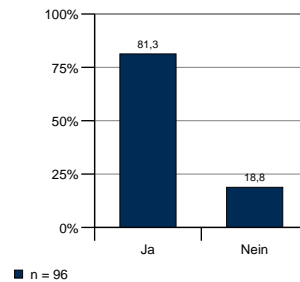
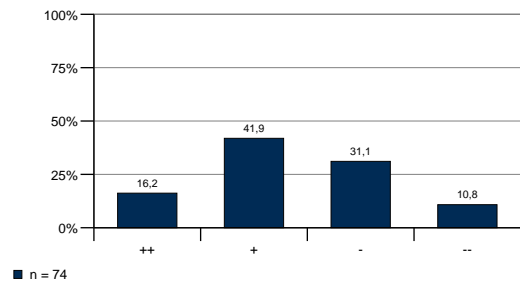


Abb. 2.1.7: Wie beurteilen Sie die Funktionen des elektronischen Vorlesungsverzeichnisses



2.2 Stärken und Schwächen des Fachs

Abb. 2.1.8: Nach meinen bisherigen Erfahrungen besteht zwischen den Prüfungen und den Lehrinhalten ein enger Zusammenhang.

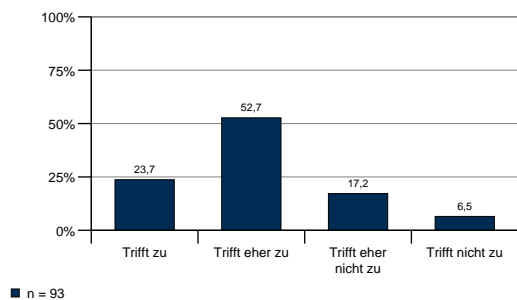


Abb. 2.1.9: Bewertung der Prüfungskriterien

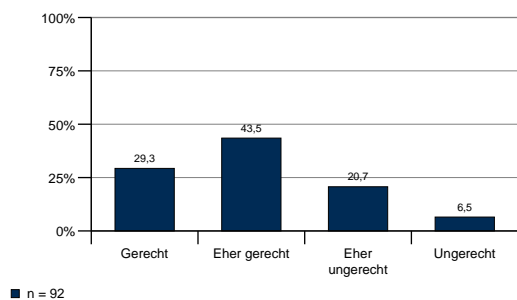
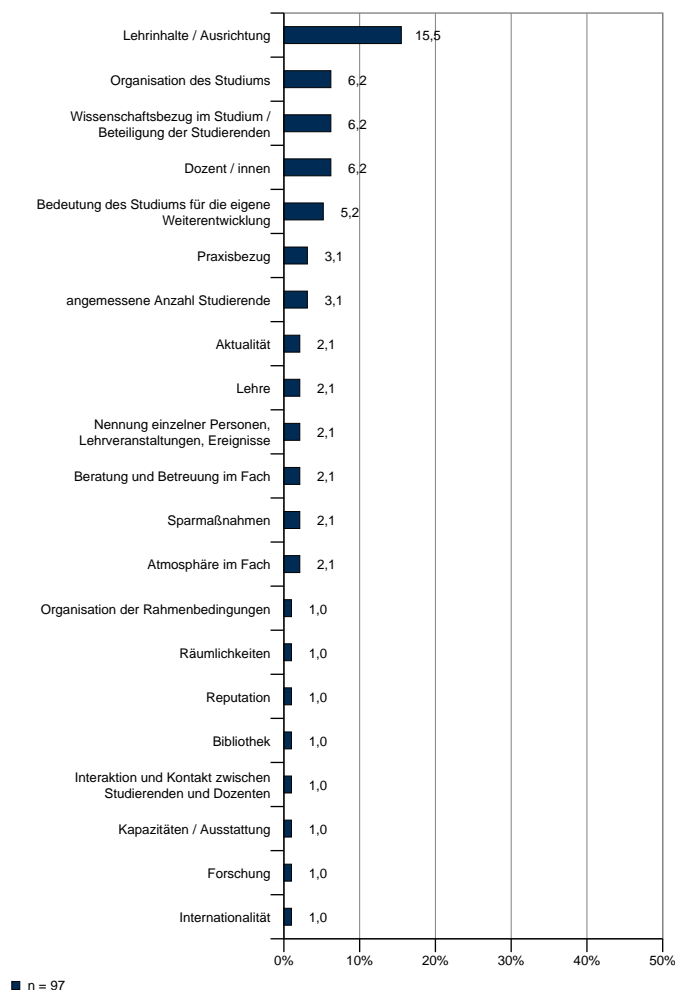
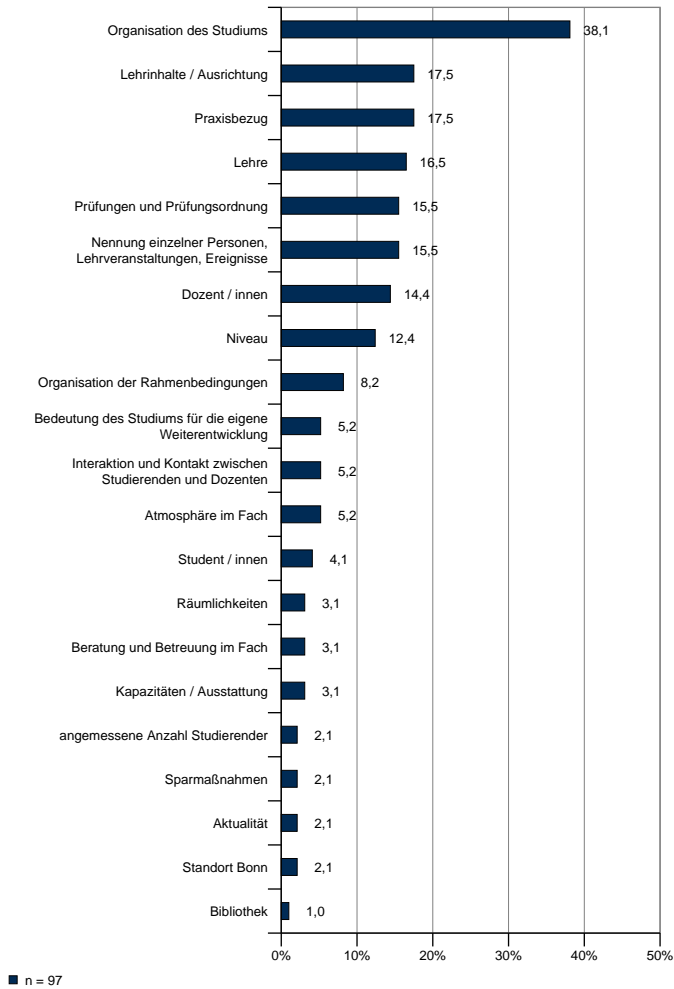


Abb. 2.2.1: Stärken des Fachs



Mehrfachnennungen waren möglich. Die Summe aller Antworten muss nicht 100% ergeben. Der Übersichtlichkeit halber werden nur Prozent $\geq 1\%$ aufgeführt.

Abb. 2.2.2: Schwächen des Fachs



Mehrfachnennungen waren möglich. Die Summe aller Antworten muss nicht 100% ergeben. Der Übersichtlichkeit halber werden nur Prozent >=1% aufgeführt.

2.3 Eigenengagement und Zufriedenheit mit den eigenen Leistungen

Abb. 2.3.1: Eigenengagement

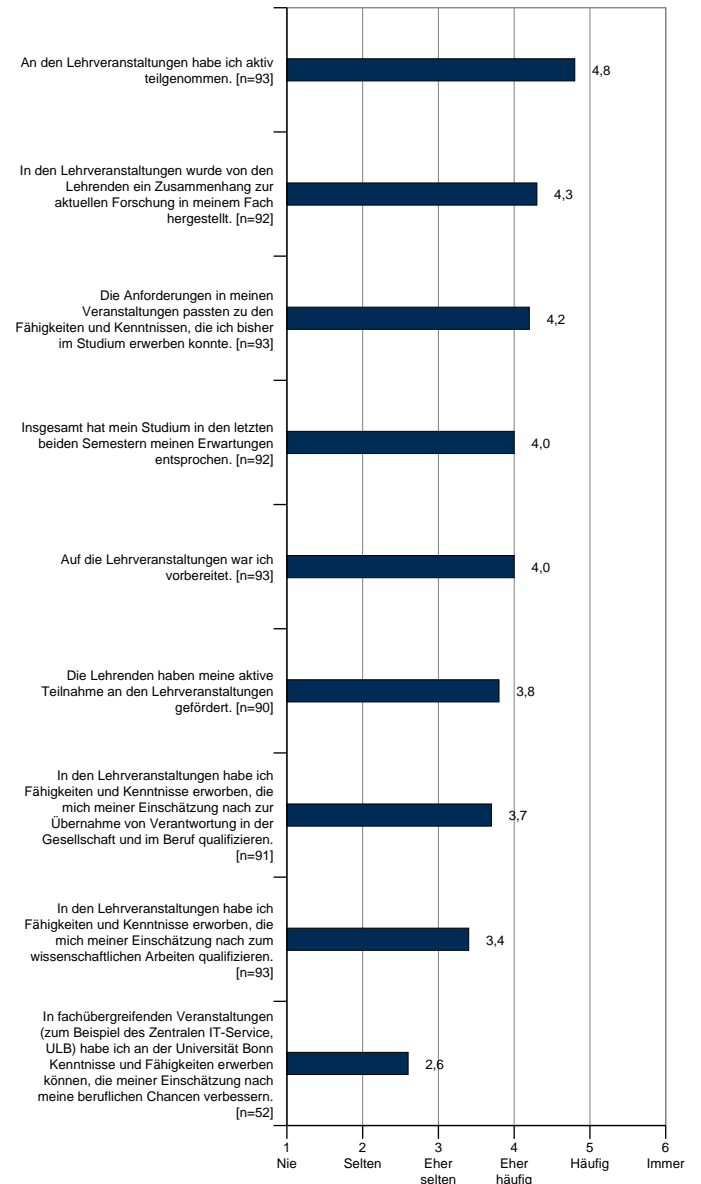


Abb. 2.3.2: Zufriedenheit mit den eigenen Leistungen

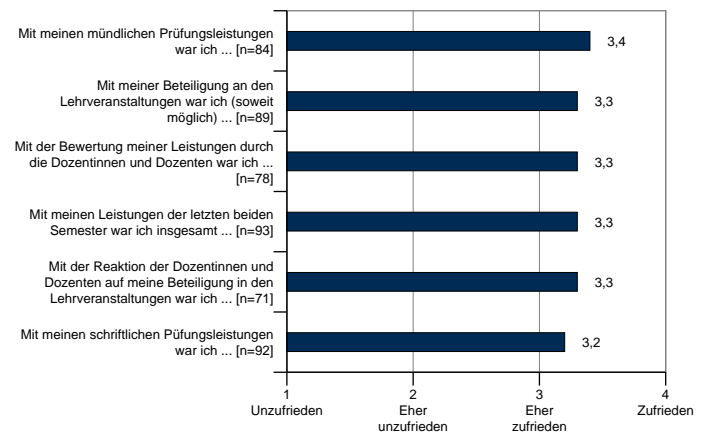
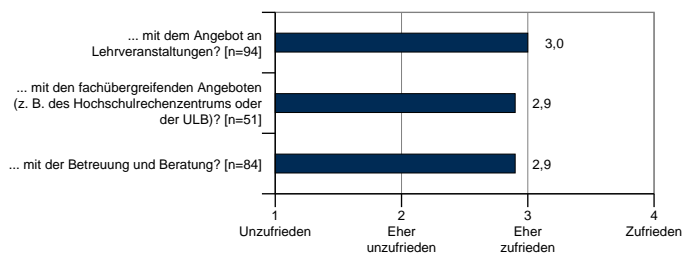


Abb. 2.3.3: Wie zufrieden waren Sie ...



Diese Frage wurde von Bachelor- und Masterstudenten/-innen sowie allen übrigen Studenten/-innen beantwortet, die bereits Prüfungsleistungen erbracht und mindestens vier Lehrveranstaltungen besucht hatten.

3 Rahmenbedingungen des Studiums an der Universität Bonn

Abb. 3.1.1: Zufriedenheit mit dem Rahmenangebot

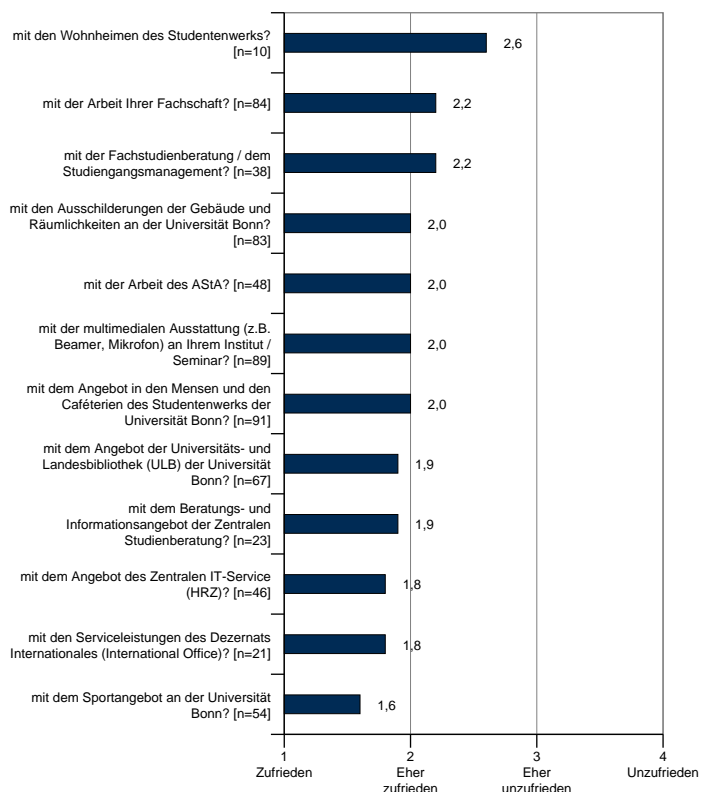
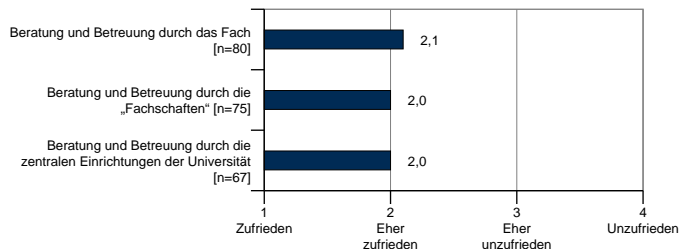


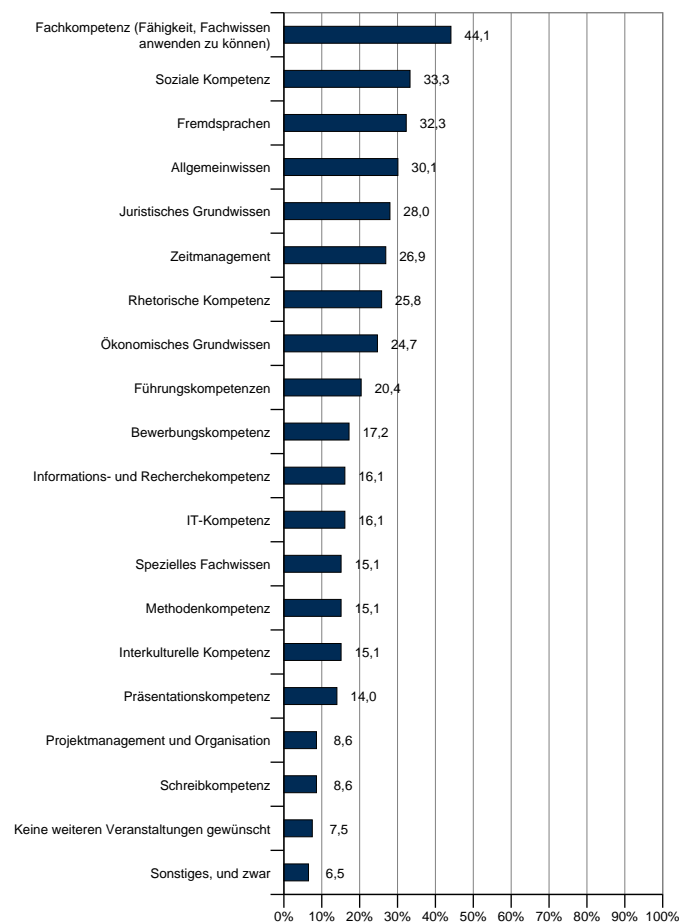
Abb. 3.1.2: Wie zufrieden waren Sie bei Studienbeginn/nach Ortswechsel mit Ihrem Einstieg an der Universität Bonn?



Die Frage bezieht sich auf das in 1.1.6 angegebene Fach. Promotionsstudenten/-innen wurde diese Frage nicht gestellt.

3.2 Gewünschte Veranstaltungen zu Schlüsselqualifikationen

Abb. 3.2.1: Zu welchen Bereichen im Rahmen Ihres Studiums wünschen Sie sich mehr Veranstaltungen?

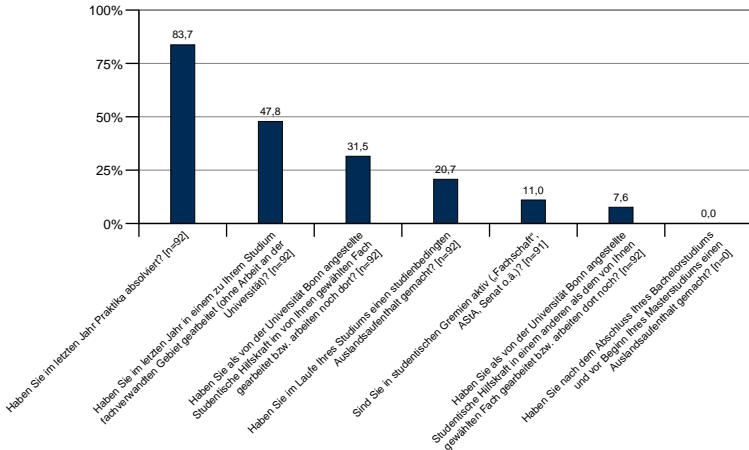


n = 93

Promotionsstudenten/-innen wurde diese Frage nicht gestellt. Mehrfachnennungen waren möglich. Die Summe aller Antworten muss nicht 100% ergeben.

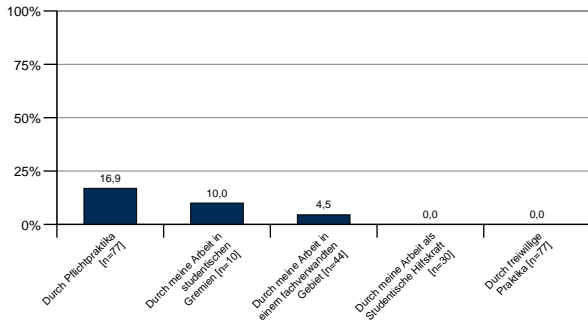
3.3 Studienbegleitende Aktivitäten

Abb. 3.3.1: Sind Sie den folgenden studienbegleitenden Aktivitäten nachgegangen?



Promotionsstudenten/-innen wurde diese Frage nicht gestellt. Es werden nur die "Ja"-Antworten abgebildet. Mehrfachnennungen waren möglich. Die Summe aller Antworten muss nicht 100% ergeben.

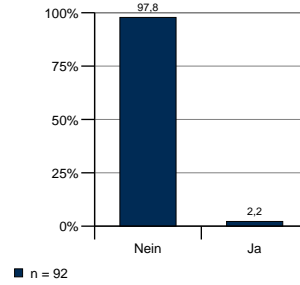
Abb. 3.3.2: Sind Ihnen durch diese studienbegleitenden Aktivitäten Schwierigkeiten im Hinblick auf die Fortsetzung des Studiums entstanden?



Hier sind voneinander unabhängige Fragen zu einem Themenkomplex zusammengefasst. Die Befragungsteilnehmer/-innen wurden gebeten, die einzelnen Fragen mit "Ja" oder "Nein" zu beantworten. Es sind jedoch nur die "Ja"-Antworten abgebildet. Die Prozentangaben beziehen sich dabei auf die Personen, denen die entsprechende Frage tatsächlich gestellt wurde.

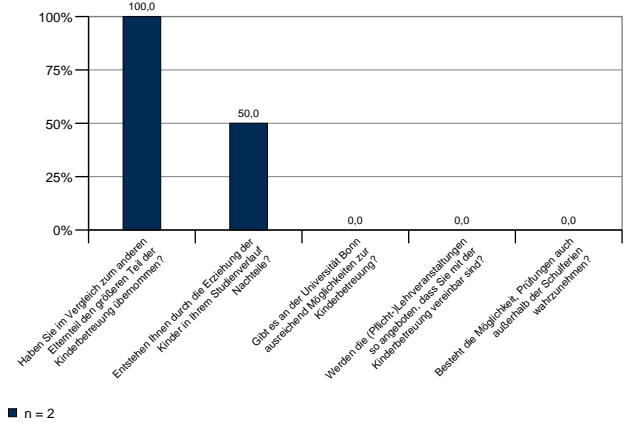
3.4 Kindererziehung/Kinderbetreuung

Abb. 3.4.1: Erziehen Sie neben dem Studium ein Kind/Kinder bzw. haben Sie in den letzten beiden Semestern ein Kind/Kinder erzogen?



Promotionsstudenten/-innen wurde diese Frage nicht gestellt.

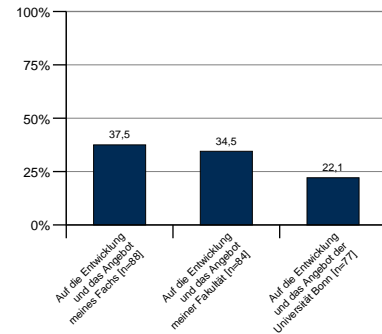
Abb. 3.4.2: Unterstützung bei der Kindererziehung



Es sind nur die "Ja"-Antworten abgebildet. Diese Frage wurde nur Personen gestellt, die ein Kind/Kinder erzogen haben.

3.5 Einflussmöglichkeiten der Studierenden

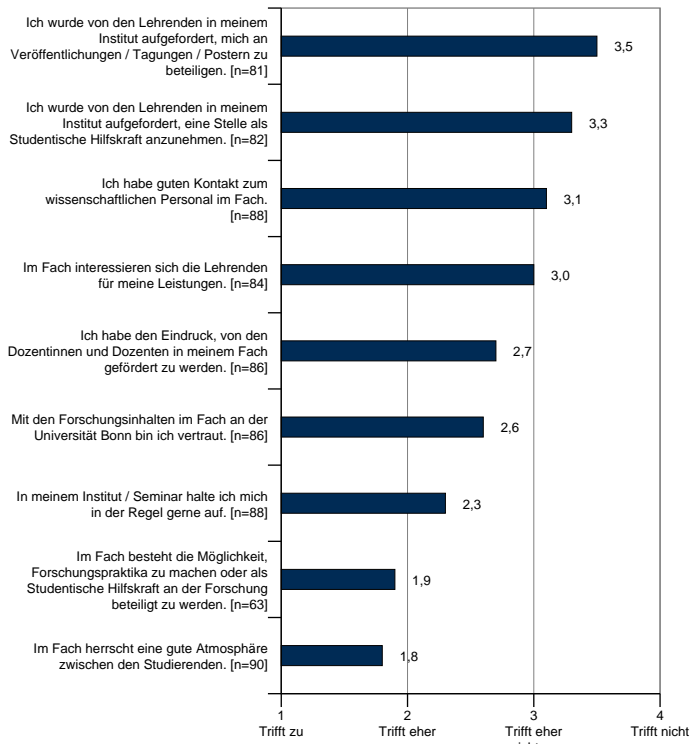
Abb. 3.5.1: Haben Sie den Eindruck, als Student Einfluss nehmen zu können?



Promotionsstudenten/-innen wurde diese Frage nicht gestellt. Es sind nur die "Ja"-Antworten abgebildet.

4 Forschung und Nachwuchsförderung

Abb. 4.1.1: Forschung und Nachwuchsförderung



Die Frage wurde Promotionsstudenten /-innen und Studenten/-innen, die erst kürzlich ihr Fach gewechselt hatten, nicht gestellt.

Abb. 4.2.3: Zufriedenheit mit der Betreuung der Promotionsarbeit

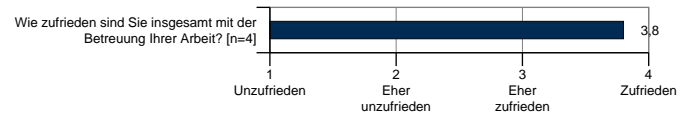
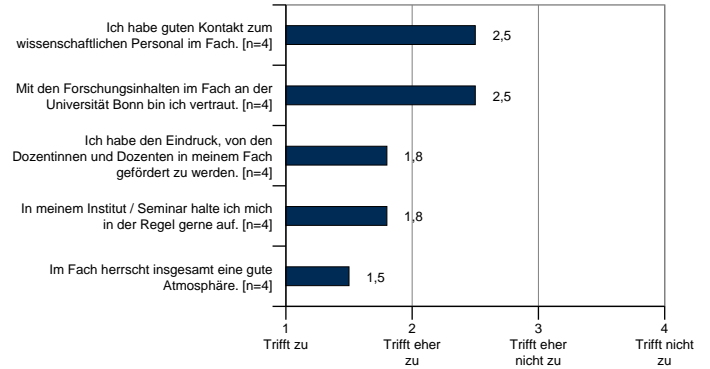


Abb. 4.2.4: Nachwuchsförderung aus Sicht der Promotionsstudenten/-innen



4.2 Promotionsstudenten/-innen

Die folgenden Fragen wurden nur Promotionsstudenten/-innen gestellt.

Abb. 4.2.1: Sind Sie Mitarbeiter/-in der Universität Bonn?

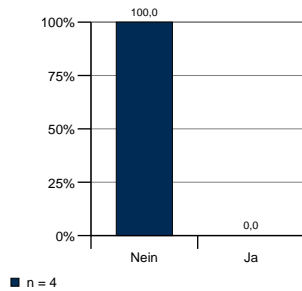
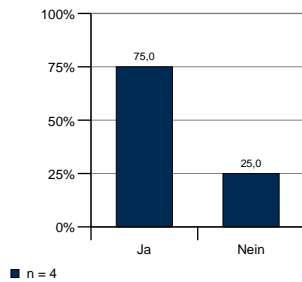


Abb. 4.2.2: Haben Sie die Möglichkeit, an einem Doktorandenseminar oder Vergleichbarem teilzunehmen?



5 Image der Universität Bonn und des Fachs

Abb. 5.1.1: Welches Bild haben Sie von Ihrem Fach?

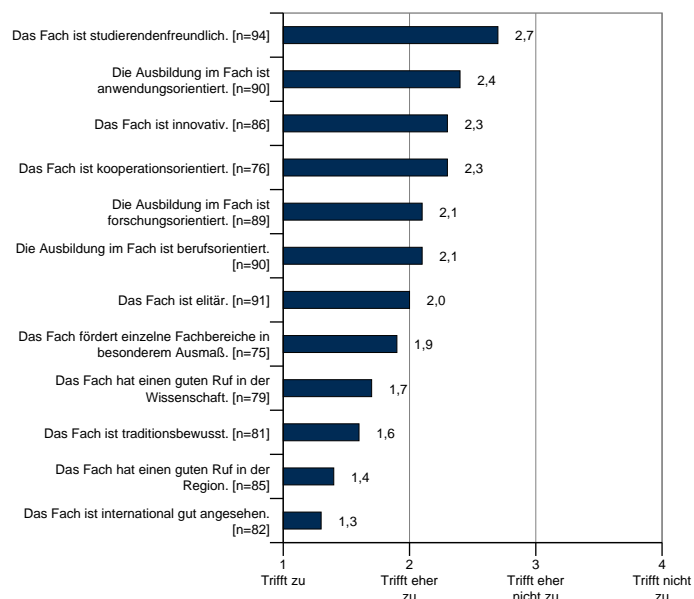


Abb. 5.1.3: Gründe für die Entscheidung für die Universität Bonn

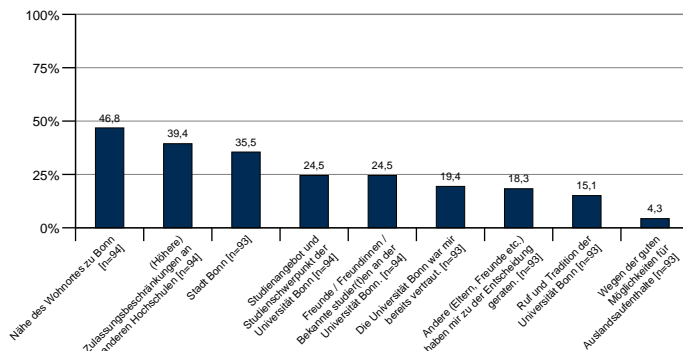
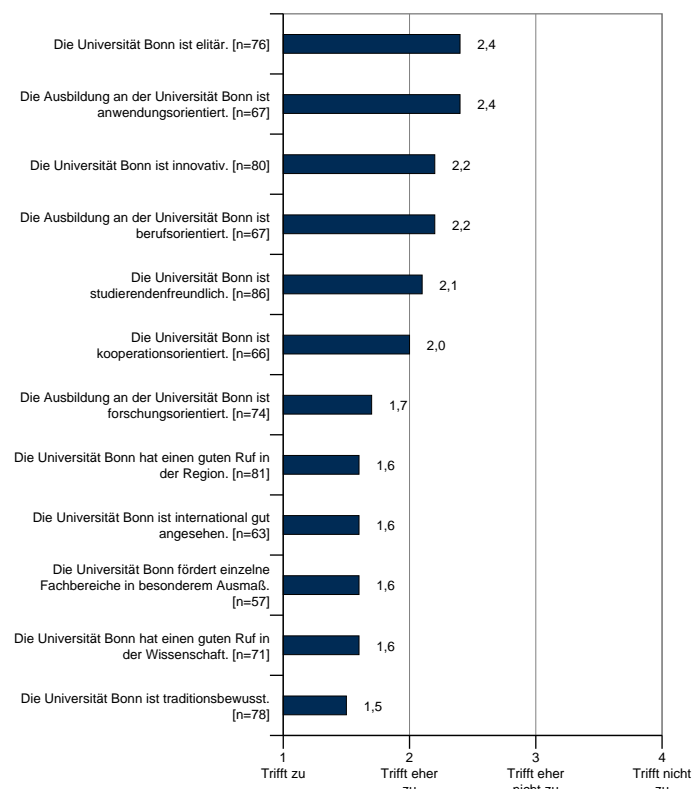
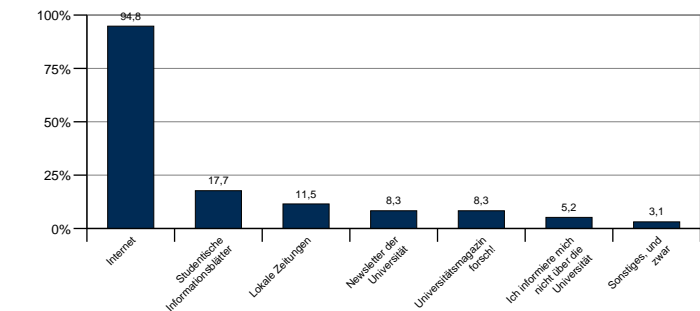


Abb. 5.1.2: Welches Bild haben Sie von der Universität Bonn?



5.2 Genutzte Informationsquellen zu Universität und Studium

Abb. 5.2.1: Welche Medien nutzen Sie, um sich über die Universität Bonn zu informieren?



n = 96

Mehrfachnennungen waren möglich. Die Summe aller Antworten muss nicht 100% ergeben.

5.3 Gesamtzufriedenheit mit der Universität Bonn

Abb. 5.3.1: Zufriedenheit mit der Universität Bonn

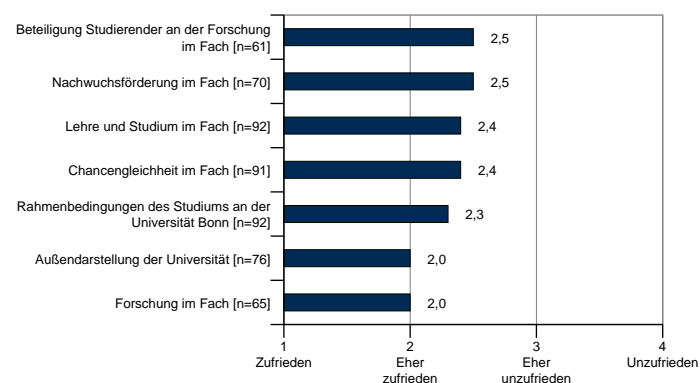
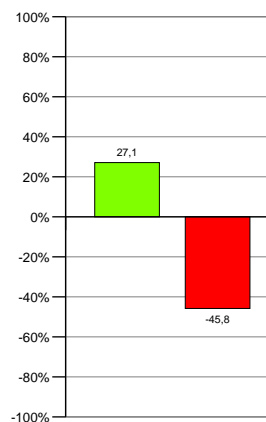


Abb. 5.3.2: Würden Sie die Universität Bonn weiterempfehlen?



Förderer
Kritiker

n = 96

Der ermittelte Net Promoter Score liegt bei -18.7%.

Diese Frage dient zur Ermittlung des so genannten Net Promoter Scores®. Der Net Promoter Score® (NPS) wurde ursprünglich als Kennziffer für den Zusammenhang von Kundenzufriedenheit und -loyalität mit Unternehmenswachstum entwickelt.

Zur Ermittlung des Net Promoter Score (NPS) wird Kunden eines Unternehmens - oder auch Studierenden einer Universität - lediglich eine einzige Frage gestellt: Wie wahrscheinlich ist es, dass Sie das Unternehmen einem Freund oder Kollegen weiterempfehlen? Erlaubt sind Antworten von 0 (völlig unwahrscheinlich) bis 10 (sehr wahrscheinlich). Teilnehmer, die mit 9 oder 10 antworten, zählt man zur Gruppe der Förderer; wer 6 oder weniger ankreuzt, gilt als Kritiker. Der NPS berechnet sich aus der Differenz beider Gruppen in Prozentpunkten: Bei 50 Prozent Förderern und 30 Prozent Kritikern beträgt der NPS 20 Prozent. Der Anteil der Teilnehmer, die mit 7 oder 8 antworten, wird in die Berechnung des NPS nicht einbezogen.

Der im Wintersemester 2019/2020 im Rahmen der Allgemeinen Studierendenbefragung ermittelte Net Promoter Score liegt für die Gesamtuniversität bei -12,0%. Der Anteil der Kritiker liegt demnach über dem der Förderer. Erkenntnisse, in welchen Bereichen der Universität Handlungsbedarf zur Steigerung der Zufriedenheit bei den Studierenden besteht, lassen sich aus den gesamten Ergebnissen der Allgemeinen Studierendenbefragung ableiten.